



UNIA EUROPEJSKA
EUROPEJSKI FUNDUSZ
ROZWOJU REGIONALNEGO



PROGRAM REWITALIZACJI ZIEMI DZIERŻONIOWSKIEJ NA LATA 2014-2020

projekt 10.01.2015

Poznań, 2014/2015

„Partnerstwo JST Ziemi Dzierżoniowskiej – wspólnie w stronę zrównoważonego rozwoju”

Projekt współfinansowany ze środków Unii Europejskiej w ramach konkursu na działania wspierające jednostki samorządu terytorialnego w zakresie planowania współpracy w ramach miejskich obszarów funkcjonalnych (edycja 2) z Programu Operacyjnego Pomoc Techniczna 2007 –2013

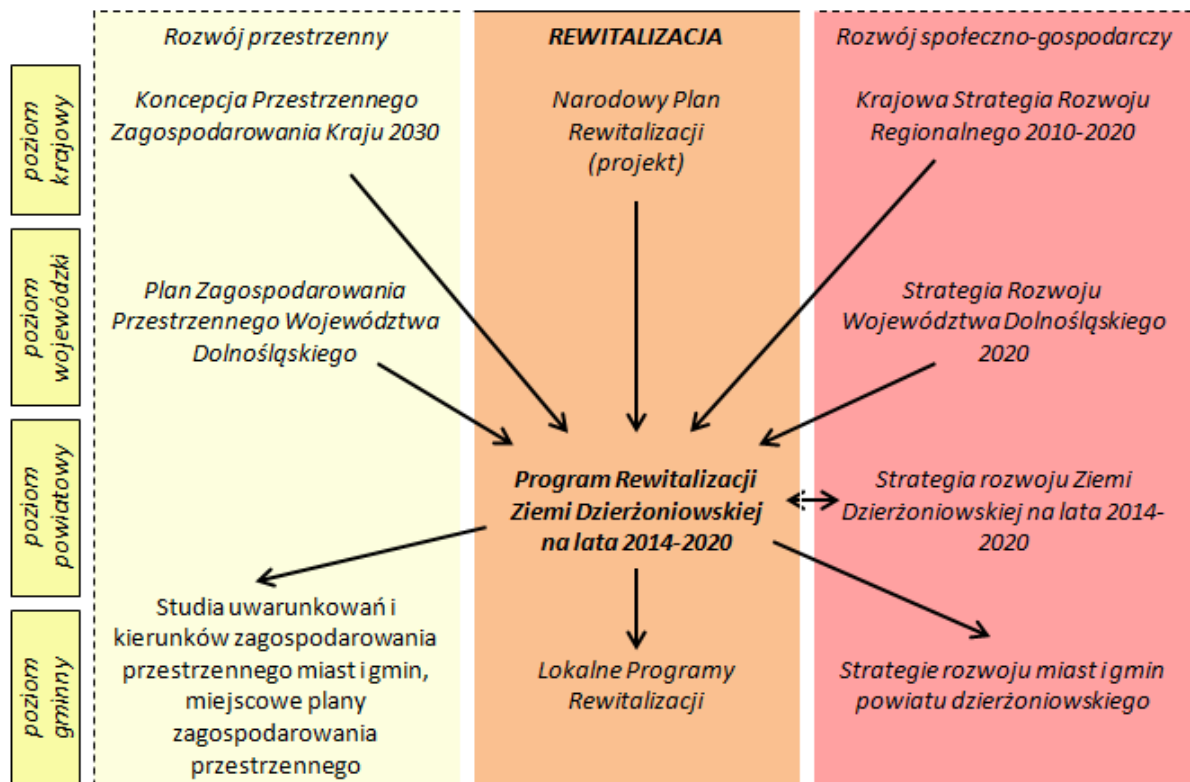
SPIS TREŚCI

Wstęp.....	3
1.Diagnoza obecnej sytuacji na Ziemi Dzierżoniowskiej w kontekście działań rewitalizacyjnych.....	4
2Nawiązanie do strategicznych dokumentów na poziomie krajowym, regionalnym i lokalnym.....	29
3Wyznaczenie obszarów problemowych.....	32
4Założenia programu rewitalizacji.....	33
5System wdrażania programu rewitalizacji.....	34
6Monitoring i ewaluacja programu rewitalizacji.....	35

WSTĘP

Program Rewitalizacji Ziemi Dzierżoniowskiej na lata 2014-2020 jest dokumentem strategicznym określającym ramy działań służących odnowie zdegradowanych obszarów w powiecie dzierżoniowskim. Jest on wyrazem zintegrowanego podejścia do rozwoju miast i obszarów wiejskich, w ramach którego aspekty społeczne, gospodarcze i przestrzenne ujmowane są w sposób holistyczny. Oznacza to zastąpienie zwyczajowego podejścia sektorowego nowym podejściem wielowymiarowym. Tym samym Program stanowić będzie swoisty łącznik, między polityką rozwoju i rewitalizacji prowadzoną na poziomie krajowym i wojewódzkim, a działaniami podejmowanymi na poziomie lokalnym. Wyznaczy cele rewitalizacji o znaczeniu ponadlokalnym, których realizacja przyczyni się do wzmocnienia całego powiatu dzierżoniowskiego. Na ich podstawie wypracowane zostaną szczegółowe założenia działań rewitalizacyjnych na szczeblu lokalnym. Charakterystyka zagadnienia rewitalizacji na poziomie powiatowym jest także wyrazem terytorialnego wymiaru polityki strategicznej, który określa występowanie zjawisk przez pryzmat ich przestrzennego rozłożenia, nie zaś w ramach zamkniętych granic administracyjnych niewielkich jednostek gminnych.

Ryc. 1 Centralne położenie Programu Rewitalizacji Ziemi Dzierżoniowskiej na lata 2014-2020 względem innych dokumentów strategicznych



Źródło: opracowanie własne

W koncepcji przestrzennego zagospodarowania kraju do roku 2030 wprowadzono nadrzędną zasadę preferencji regeneracji (odnowy) nad zajmowaniem nowych obszarów pod zabudowę. Oznacza ona intensyfikację procesów urbanizacyjnych na obszarach już zagospodarowanych, tak aby minimalizować ekspansję zabudowy na nowe tereny. Obecnie trwające prace na szczeblu rządowym nad dwoma dokumentami, które uszczegółowią prowadzenie polityki rewitalizacyjnej w Polsce, tj. ustawa o rewitalizacji oraz Narodowy Plan Rewitalizacji. Ich powstawanie potwierdza rosnącą rolę rewitalizacji jako jednego z głównych czynników determinujących prawidłowy rozwój kraju w nadchodzących latach. Prawidłowy przebieg tego procesu zdeterminowany będzie zaangażowaniem wszystkich „lokalnych aktorów” w podejmowane działania rewitalizacyjne, a także wyłonieniem projektów, które w najwyższym stopniu przyczynią się do zniwelowania barier społecznych, gospodarczych i fizycznych na zdiagnozowanych obszarach kryzysowych. Szczeble powiatowy będzie zatem również pełnił istotną rolę w procesie odnowy zdegradowanych obszarów.

Program Rewitalizacji Ziemi Dzierżoniowskiej stanowić ma wieloletni program działań w sferze przestrzennej, społecznej i gospodarczej, nadający ramy działań zmierzających do wyprowadzenia rewitalizowanych obszarów z sytuacji kryzysowej i stworzenia warunków do ich dalszego rozwoju. Punktem wyjścia do określenia celów i kierunków działań było przeprowadzenie diagnozy stanu i charakterystyki obecnej sytuacji społeczno-gospodarczej Ziemi Dzierżoniowskiej. Diagnoza przeprowadzona została metodą techniki desk-research, na podstawie dostępnych publicznych danych statystycznych. Drugi rozdział Programu zawiera opis jej umiejscowienia na tle strategicznych dokumentów na poziomie lokalnym, regionalnym i krajowym. Analiza dokumentów nadrzędnych stanowi warunek konieczny dla prawidłowego zintegrowania i zachowania spójności celów i kierunków działań polityki rewitalizacyjnej na każdym z poziomów zarządzania strategicznego. W trzecim rozdziale przedstawione zostaną wyniki analizy jakościowo-wskaźnikowej, która posłuży do wyznaczenia obszarów kryzysowych na terenie powiatu dzierżoniowskiego. W rozdziale czwartym stanowiącym część progностyczną dokumentu, na bazie wykonanej analizy strategicznej, zostaną zidentyfikowane i przedstawione cele strategiczne procesu rewitalizacji Ziemi Dzierżoniowskiej oraz wynikające z nich projekty rewitalizacyjne. Realizacja kompleksowych projektów rewitalizacyjnych ma przyczynić do odwrócenia negatywnych zjawisk degradacji społecznej, gospodarczej i przestrzennej obszarów kryzysowych oraz wytworzenia impulsów prorozwojowych na tych obszarach. Ostatnią częścią opracowanego Programu są rozdziały dotyczące systemu wdrażania oraz monitorowania działań rewitalizacyjnych. W rozdziałach tych przedstawione zostaną wymagane procedury i narzędzia pozwalające

sprawnie zrealizować, wdrożyć oraz zbadać skuteczność podejmowanych działań w ramach realizacji Programu Rewitalizacji Ziemi Dzierżoniowskiej.

1. DIAGNOZA OBECNEJ SYTUACJI NA ZIEMI DZIERŻONIOWSKIEJ W KONTEKŚCIE DZIAŁAŃ REWITALIZACYJNYCH

1.1 UWARUNKOWANIA PRZESTRZENNE REWITALIZACJI

1.1.1 Położenie administracyjne

Powiat dzierżoniowski położony jest w południowo-zachodniej części województwa dolnośląskiego na Przedgórzu Sudeckim, w swoistym trójkącie pomiędzy Masywem Ślęży, Górami Sowimi oraz Wzgórzami Niemczańskimi. Siedzibą władz powiatu jest miasto Dzierżoniów. W jego skład wchodzi 7 gmin, w tym cztery gminy miejskie: Dzierżoniów, Bielawa, Piława Górna, Pieszyce, jedna gmina miejsko-wiejska: Niemcza, oraz dwie gminy wiejskie Dzierżoniów i Łagiewniki (tab. 1). W 2013 roku powiat dzierżoniowski zamieszkiwało 106 613 osób, co stanowiło 3,6% wszystkich mieszkańców województwa. Powierzchnia powiatu wynosi 479 km², natomiast gęstość zaludnienia 219 osób/km². Powiat dzierżoniowski graniczy bezpośrednio z powiatami: wrocławskim, świdnickim, wałbrzyskim, ząbkowickim, strzelińskim i kłodzkim.

Tab. 1 Podział administracyjny powiatu dzierżoniowskiego

gmina	typ	Powierzchnia (km ²)	Liczba ludności
Dzierżoniów	miejska	20,1	34428
Bielawa	miejska	36,2	31186
Pieszyce	miejska	63,6	9626
Piława Górna	miejska	20,9	6696
Niemcza	miejsko-wiejska	72,1	5800
Dzierżoniów	wiejska	142,1	9339
Łagiewniki	wiejska	124,4	7538

Źródło: dane BDK/GUS

Ryc. 1 Powiat dzierżoniowski w podziale na gminy



Źródło: opracowanie własne

1.1.2 Wybrane przyrodnicze uwarunkowania rozwoju

W ramach analizy przyrodniczych uwarunkowań rozwoju powiatu dzierżoniewskiego przedstawiono charakterystykę położenia fizyczno-geograficznego, warunków klimatycznych, zasobów wodnych, zasobów surowców mineralnych, zagospodarowania gleb oraz lasów.

Położenie fizyczno-geograficzne

Biorąc pod uwagę fizyczno-geograficzny podział regionalny Polski wg. J. Kondrackiego można określić położenie powiatu dzierżoniewskiego w obrębie podprovincji sudeckiej, w obrębie makroregionów:

- Przedgórze Sudeckie: mezoregion Wzgórza Niemczańsko-Strzelińskie (obejmuje większość powiatu dzierżoniewskiego), mezoregion Obniżenie Środkowe (obejmuje środkowy i zachodni skraj powiatu),
- Sudety Środkowe: mezoregion Góry Sowie (obejmuje południowo-zachodnią część powiatu).

Warunki klimatyczne

Zdecydowana większość powiatu jest położona w obrębie Regionu Dolnośląskiego Środkowego (Nizina Śląska i Przedgórze Sudeckie) z najczęściej występującą pogodą umiarkowanie ciepłą (131 dni). Liczba dni bardzo ciepłych wynosi 87, zaś przymrozkowych – 83 dni. Południowo-zachodnia część powiatu jest położona w obrębie Regionu Wałbrzyskiego, obejmującego m.in. Góry Sowie z dwoma piętrami umiarkowanie chłodnymi (550-800 m n.p.m.) i chłodnymi (powyżej 800 m n.p.m.). Średnie roczne temperatury powietrza wahają się od 7 do 8°C (w górach 5,5-6,5°C).

Zasoby wodne

Zasoby wód powierzchniowych powiatu dzierzoniowskiego są ubogie, co wynika z górzystego ukształtowania terenu. Wody zajmują jedynie 259 ha, tj. 0,5% powierzchni powiatu, zaś obszar powiatu należy w zdecydowanej większości do zlewni Odry oraz Bystrzycy (ryc. 2). Jedynie okolice Ostroszowic należą do dorzecza Nysy Kłodzkiej. Najważniejszymi ciekami wodnymi na terenie powiatu są:

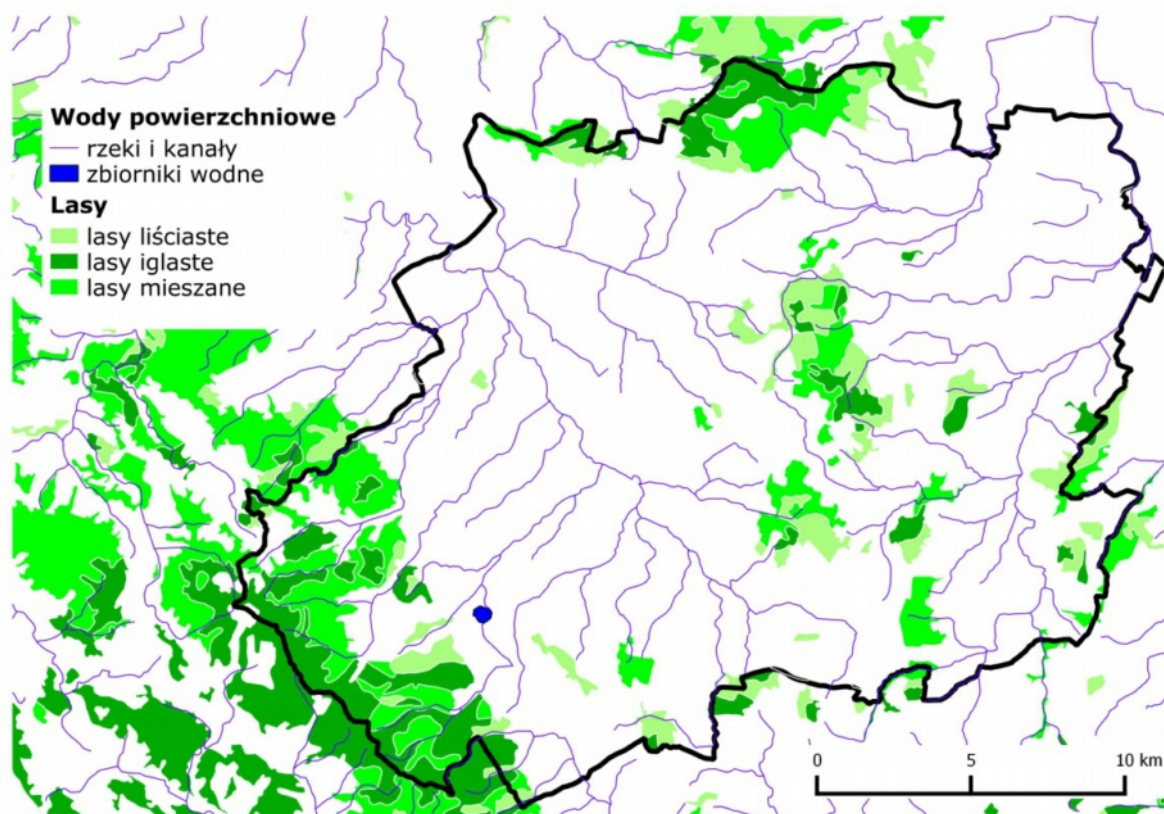
- w zlewni rzeki Bystrzycy: rzeka Piława (prawobrzeżny dopływ Bystrzycy) oraz jej dopływy: Bielawica, Brzęczek, Pieszycy Potok, Kłomnica (z dopływem Miła), Gniły Potok (z dopływem Włóczka), Potok Słocina i Rogoźnica,
- w zlewni rzeki Odry: rzeka Ślęza (lewobrzeżny dopływ Odry) oraz jej dopływy: Krzywula, Krasawa, Sulisławka, Potok Oleszna (z dopływem Potok Lewiec), Potok Piekielnik i Karczowicki Potok,
- w zlewni rzeki Nysa Kłodzka: rzeka Jatkowa (prawobrzeżny dopływ Węży, lewostronnego dopływu Nysy Kłodzkiej).

Główne zbiorniki wodne powiatu dzierzoniowskiego to zbiorniki w Sieniawce (7,6 ha), Łagiewnikach (11,4 ha) oraz zbiornik „Sudety” w Bielawie (24 ha). Na obszarze powiatu obecne są również mniejsze zbiorniki wód powierzchniowych – stawy, zlokalizowane m.in. w rejonie Ligoty Małej, Niemczy, Owiesna, Stoszowa, Bratoszowa, Dobrocina, Piławy Dolnej i Goli Dzierżoniowskiej

Zasoby surowców mineralnych

Obecnie eksploatowane na terenie powiatu dzierzoniowskiego są złoża: Kośmin (wydobycie sjenitu), Piława Górna (wydobycie amfibolitu oraz migmatytu), a także Jaźwina, Książnica Wschód i Ratajno (wydobycie piasku). Zaniechano wydobycia sjenitu ze złóż Piława Górna i Przerzeczyn Zdrój, gnejsu ze złoża Mościsko, piasku ze złoża Dobrocin oraz surowców ilastych ceramiki budowlanej ze złoża Wilków Wielki. Największe wydobycie w powiecie dzierzoniowskim dotyczy kamieni łamanych i blocznych, głównie skał metamorficznych: migmatytu i amfibolitu. Łączne wydobycie kamieni w powiecie dzierzoniowskim wynosi 2 763 tys. ton, przy czym największe jest wydobycie migmatytu ze złoża Piława Górna (1 691 tys. ton rocznie). W mniejszym stopniu eksploatuje się złoża amfibolitu (638 tys. ton rocznie, złoża Piława Górna) oraz sjenitu (434 tys. ton, złoża Kośmin). Na znacznie niższym poziomie kształtuje się w powiecie dzierzoniowskim wydobycie ze złóż piasków i żwirów – rocznie wydobywa się 264 tys. ton tego surowca. Szczególnie eksploatowane jest złoża Książnica Wschód, gdzie następuje wydobycie piasku na poziomie 210 tys. ton rocznie (tj. 80% wydobycia piasków i żwirów w całym powiecie). W znacznie niższym stopniu prowadzone jest wydobycie piasku ze złoża Ratajno (33 tys. ton) oraz piasku i żwiru ze złoża Jaźwina (21 tys. ton). Na terenie powiatu dzierzoniowskiego znajduje się także złoża wód leczniczych. Ze względu na podział regionalny złoża zlokalizowane jest w obszarze prowincji C – sudeckiej, regionie I bloku przed-sudeckiego. Złoża Przerzeczyn zawiera wody lecznicze słabo zmineralizowane (mineralizacja > 1 g/dm³) o zasobach eksploatacyjnych 7,67 m³/h. Roczny pobór wody z tego złoża kształtuje się na poziomie 9 626 m³. Złoża wód leczniczych Przerzeczyn objęte jest koncesją na eksploatację, zaś w oparciu o jego zasoby funkcjonuje najmniejsze w Polsce uzdrowisko – Przerzeczyn-Zdrój.

Ryc. 2 Uwarunkowania przyrodnicze zagospodarowania powiatu dzierzoniowskiego



Źródło: opracowanie własne

Bonitacja i zagospodarowanie gleb

W glebach na terenie powiatu dzierzoniowskiego przeważają gleby brunatne i płowe (70%). Znacznie mniejszy jest udział charakteryzujących się najwyższą żyznością czarnych ziem (19,5%) oraz powstałych w wyniku akumulacji wód rzecznych i stokowych mad (10,5%). Najbardziej żyzne gleby występują w gminie Łagiewniki (35,3% czarnych ziem). Najgorsze ziemie występują natomiast w gminie Bielawa (93% gleb brunatnych i płowych). Na gruntach ornych powiatu dzierzoniowskiego występują przede wszystkim gleby klasy IIIa i III b (tj. dobrej i średnio-dobrej jakości) (tab. 2). Najlepszymi glebami odznaczają się gminy Łagiewniki i Niemcza, gdzie znaczny jest udział gleb II klasy bonitacyjnej (25,7% i 30,9%) oraz występują gleby I klasy. W Pieszycach przeważają gleby klasy IIIb i IVa, zaś w Bielawie, Dzierżonowie i Piławie Górnej – gleby klasy IIIa i IIIb.

Tab. 2. Klasy bonitacyjne gleb w powiecie dzierzoniowskim

Klasa bonitacyjna	Udział gruntów ornych wg klas bonitacyjnych
Klasa I	2,8%
Klasa II	14,3%
Klasa IIIa	28,1%
Klasa IIIb	26,1%
Klasa IVa	18,7%
Klasa IVb	6,8%
Klasa V	2,8%

Klasa VI	0,4%
----------	------

Źródło: Aktualizacja Programu Ochrony Środowiska dla Powiatu Dzierżoniowskiego

Lasy

Grunty leśne w powiecie dzierżoniowskim zajmowały w 2013 powierzchnię 10 077,93 ha. Większość z nich to grunty leśne publiczne (9 887,01 ha), stanowiące własność Skarbu Państwa (9 819,21 ha), w zarządzie Lasów Państwowych (9 722,21 ha). Największe obszary gruntów leśnych występują w gminie Pieszycy, gdzie zajmowały powierzchnię 2 677,79 ha, mniej gruntów leśnych znajduje się w gminach Łagiewniki (2 410,75 ha) czy Dzierżoniów (2 104,85 ha). Natomiast najmniejszymi obszarami leśnymi w powiecie dzierżoniowskim dysponują miasta Dzierżoniów (16,24 ha) oraz Piława Górna (61,72 ha).

Lesistość powiatu dzierżoniowskiego w 2013 roku wynosiła 20,7% i była znacznie zróżnicowana w gminach. Najmniejszą lesistością odznaczało się miasto Dzierżoniów – jedynie 0,8%. Niska wartość lesistości występuje także w Piławie Górnej (2,9%). Z kolei najbardziej lesistymi gminami powiatu dzierżoniowskiego są Pieszycy (41,4%) i Bielawa (34,2%). Poziom lesistości powiatu jest niższy niż średnia wojewódzka (wynosząca 29,7%).

1.1.3 Obszary prawnie chronione i atrakcje przyrodniczo-krajobrazowe

Obszary prawnie chronione zajmowały w 2013 roku w powiecie dzierżoniowskim obszar 8 556,1 ha, co stanowi 17,9% jego powierzchni. Jest to wartość zbliżona do średniej wojewódzkiej, wynoszącej 18,6%. Wśród nich znajdowało się 71,1 ha rezerwatów przyrody, 6 731,9 ha parków krajobrazowych, 1 823,4 ha obszarów chronionego krajobrazu oraz 1,3 ha użytków ekologicznych. Najwięcej obszarów chronionych należy administracyjnie do Pieszyc (2 916,3 ha; 34,1%) oraz Łagiewnik (2 580 ha; 30,2%). Znacznie mniejszą powierzchnię mają obszary chronione w Bielawie (1 386,3 ha; 16,2%), Niemczy (1 011,4 ha; 11,8%) oraz gminie wiejskiej Dzierżoniów (662,1 ha; 7,7%). Na terenie miast Dzierżoniów oraz Piława Górna nie występują obszary prawnie chronione. Ponadto w powiecie występuje 6 obszarów Natura 2000 oraz 107 pomników przyrody. Najwięcej pomników przyrody zlokalizowanych jest w Niemczy (25 pomników przyrody), po kilkanaście w gminie wiejskiej Dzierżoniów (18), Pieszycach (16), Łagiewnikach (15), Dzierżoniowie (14) oraz Bielawie (13), a kilka – w Piławie Górnej (6). Większość pomników przyrody w powiecie dzierżoniowskim stanowią pojedyncze drzewa, głównie dęby szypułkowe, sporadycznie są to grupy drzew czy aleje. Jedyne nieroślinny pomnik przyrody na terenie powiatu dzierżoniowskiego to gnejsy i skały wapienno-krzemianowe usytuowane w gminie wiejskiej Dzierżoniów.

Do najcenniejszych atrakcji przyrodniczo-krajobrazowych powiatu dzierżoniowskiego objętych ochroną zaliczyć należy: Góry Sowie, Arboretum w Wojślawicach, Masy Ślęży oraz Wzgórza Niemczyckie.

Góry Sowie stanowią łatwo dostępne pasmo Sudetów Środkowych, dzięki widokowym szosom wiodącym na przełęcze. Ich najwyższy szczyt to Wielka Sowa (1015 m n.p.m.), którego charakterystycznym elementem jest 100-letnia wieża widokowa. Z liczącej 25 m

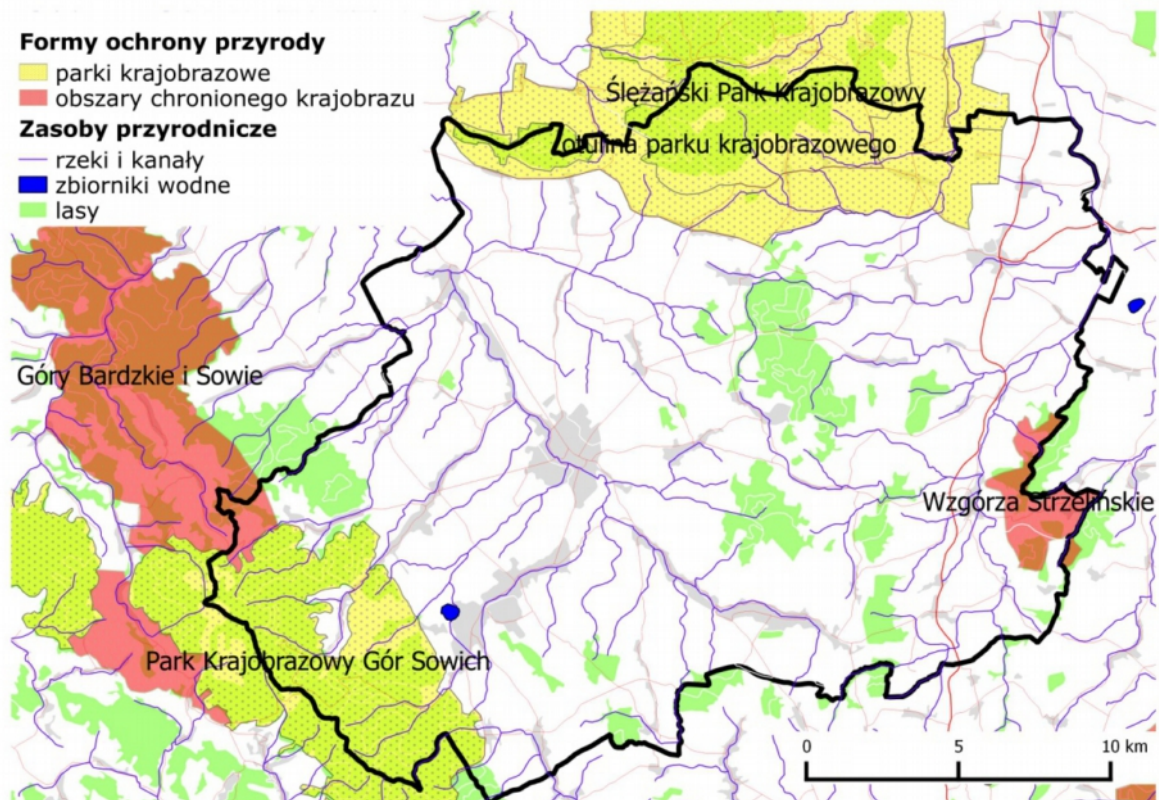
wieży można oglądać panoramę Sudetów – od Śnieżki w Sudetach Zachodnich, po Śnieżnik w Sudetach Wschodnich. Równie atrakcyjnym miejscem widokowym jest nieco niższa Kalenica (964 m n.p.m.) z wieżą metalową. Na tym terenie utworzono Park Krajobrazowy Gór Sowich oraz rezerwat Bukowa Kalenica. W lasach licznie występuje zwierzyna – obok typowych dla obszarów Sudetów jeleni, saren, dzików, w Górach Sowich żyje największa w Polsce populacja muflonów.

Zlokalizowane w pobliżu Niemczy **Arboretum w Wojślawicach** znane jest z najstarszej i największej w Polsce kolekcji różaneczników i azalii – składa się z 500 gatunków, niektóre okazy mają po sto lat i sięgają 5 metrów wysokości. Ponadto rosną tu inne rzadkie krzewy i drzewa (jak np. cedr libański, cedrzyniec kalifornijski, mamutowiec olbrzymi, metasekwoja chińska, sośnica japońska). Ogrodem botanicznym w Wojślawicach opiekuje się obecnie Uniwersytet Wrocławski, który znacznie poszerzył jego teren, stworzył kaskadę nowych stawów, a dla turystów przygotował specjalne miejsca na pikniki. Najlepiej ogród zwiedzać w maju, gdy kwitną różaneczniki.

Masy Ślęży stanowi osobliwość przyrodniczą i kulturową. Na terenie powiatu dzierżoniowskiego znajduje się jego południowa część z Górą Radunią (573 m n.p.m.). Drugą częścią jest Ślęza (718 m n.p.m.), miejsce kultów pogańskich, nazywana Śląskim Olimpem. Na obszarze Masywu utworzono Ślęzański Park Krajobrazowy oraz trzy rezerваты: Góra Ślęza (krajobrazowy) oraz Góra Radunia (archeologiczno-florystyczny) i Łąka Sulistrowicka (florystyczny-z rzadkimi roślinami i owadami).

Wzgórza Niemczańskie obejmują kilka pasm wzniesień (W. Dębowe, Gumińskie, Krzyżowe, Gilowskie) o złożonej budowie geologicznej, przeciętych malowniczymi wąwozami. Mimo że są niewysokie (300-400 m n.p.m.), mają swój niepowtarzalny urok i dodają atrakcyjności tej części powiatu. Objęte są one ochroną w ramach Obszaru Chronionego Krajobrazu.

Ryc. 3 Najważniejsze obszary chronione w powiecie dzierżoniowskim



1.1.4 Obiekty zabytkowe i atrakcji turystyczne

Ziemia Dzierżoniowska posiada bogate zasoby dziedzictwa kulturowego. Według stanu na dzień 31 grudnia 2014 roku w rejestrze zabytków Dolnośląskiego Wojewódzkiego Konserwatora Zabytków zapisano **237 obiektów zabytkowych**. Największa ich liczba zlokalizowana jest w gminie Niemcza – 53, a także w mieście Dzierżoniowie (48) oraz w mieście i gminie Bielawa (44). Ponadto wśród obszarów zabytkowych zapisane są układy urbanistyczne Dzierżoniowa, Bielawy, Niemczy i Piławy Górnej oraz historyczne układy ruralistyczne kilkudziesięciu wsi. Do najciekawszych atrakcji turystycznych powiatu należy zaliczyć uzdrowisko Przerzeczyn-Zdrój, Zamek Pieszycki, punkt widokowy wieży kościoła pw. Wniebowzięcia Najświętszej Maryi Panny w Bielawie oraz dzierżoniowski ratusz i wieżę z tarasem widokowym, zabytkowym mechanizmem zegarowym oraz rekonstrukcją warsztatu menniczego.

Uzdrowisko Przerzeczyn Zdrój to istniejące od 1802 roku sanatorium wykorzystujące do zabiegów unikalne źródła wód: radoczynnej siarczkowo-wapiennej i magnezowej. W uzdrowisku można również skorzystać z zabiegów borowinowych, fizykoterapeutycznych i gimnastyki leczniczej. Wskazania lecznicze: choroba zwyrodnieniowa stawów, podstawowe choroby reumatyczne, nerwobóle, zespół rwy kulszowej i ramiennej, osteoporoza, rehabilitacja pourazowa

Zamek Pieszycki to największy zamek barokowy w tej części Polski. Ma ponad 60 pokoi, wieżę z tarasem widokowym i ogromne, nie do końca jeszcze zbadane piwnice. Pochodzi z początku XVII wieku, przebudowany pomiędzy 1705 i 1710 rokiem. W październiku 2000 roku pieczę nad nim przejęli nowi właściciele, dzięki czemu ta znajdująca się na terenie powiatu dzierżoniowskiego perła architektury renesansowo-barokowej odzyskuje swój dawny blask. Jego odbudowa jest najpoważniejszą tego typu prywatną inwestycją w Europie, zarówno pod względem rozmachu, jak i staranności oraz jakości wykończenia fasad i wnętrza.

Punkt widokowy trzeciej co do wysokości w Polsce (101m) wieży kościoła pw. Wniebowzięcia Najświętszej Maryi Panny w Bielawie, stanowi po remoncie jedną z głównych atrakcji miasta. Obiekt posiada cztery tarasy widokowe, z czego dwa z urządzeniami teleoptycznymi. Zwiedzający mogą obserwować panoramę Bielawy, Gór Sowich i okolic. Dzięki iluminacji wieża wygląda bardzo atrakcyjnie również o zmierzchu.

Dzierżoniowski ratusz i wieża z tarasem widokowym, zabytkowym mechanizmem zegarowym oraz rekonstrukcją warsztatu menniczego. Ratusz wybudowano w XIII wieku jako dom handlowy i centrum kupieckie. Od 1337 r. był siedzibą władz miejskich. W latach 1972-1975 gruntownie przebudowany. 47-metrowa wieża dawniej poza funkcjami reprezentacyjnymi pełniła także rolę strażnicy oraz ostatniego punktu obrony mieszkańców. Górną krawędź wieży zamyka taras widokowy z

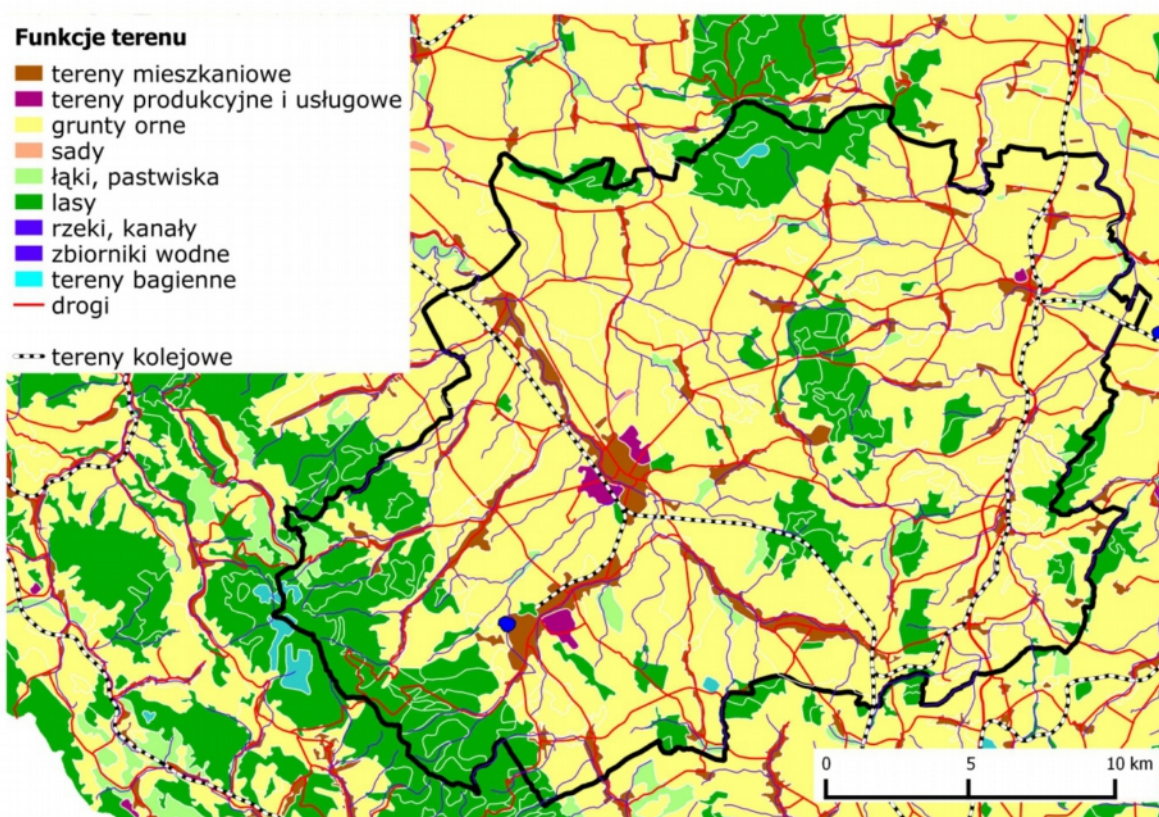
ozdobną ażurową galerią, późnorenesansowym chełmem z iglicą zakończoną połączoną kulą. Od południowej strony znajduje się postać legendarnego dobosza z bębniem, który uratował miasto w czasie potopu szwedzkiego. Do wieży prowadzi gotycki portal z XIV-XV w. W dolnej części wieży dzierzoniowskiego Ratusza znajduje się warsztat menniczy, który jest rekonstrukcją XIV-wiecznej Mennicy Miejskiej.

1.1.5 Struktura przestrzenno-funkcjonalna

Sieć osadnicza powiatu dzierzoniowskiego wykazuje cechy sieci policentrycznej, z wyraźnie dominującą rolą ośrodków miejskich. Osadnictwo koncentruje się w miastach powiatu, tj. Dzierżonowie, Bielawie, Pieszycach, Niemczy i Piławie Górnej. Na obszarze powiatu dzierzoniowskiego znajduje się 5 miast, 36 miejscowości wiejskich oraz 40 sołectw (ryc. 4).

Miasto **Dzierżonów** stanowi centrum administracyjne i usługowe mieszkańców powiatu dzierzoniowskiego. Jest ośrodkiem miejskim o skoncentrowanym osadnictwie i rozbudowanych tradycjach przemysłu bawełnianego, pełni również funkcje przemysłowe (przemysł elektromechaniczny, chemiczny, przetwórstwo przemysłowe). Obszary szczególnego rozwoju gospodarczego to tereny Podstrefy Dzierżonów WSSE „Invest Park”, zaś dominujące gałęzie przemysłu to elektrotechniczna i chemiczna.

Ryc. 4. Struktura przestrzenno-funkcjonalna powiatu dzierzoniowskiego



Źródło: opracowanie własne

Bielawa jest miastem przemysłowym o wysokim stopniu specjalizacji branżowej. Na terenie Bielawy wskazano 3 miejsca, w których dopuszcza się lokalizację elektrowni wiatrowych. Gmina dysponuje również terenem inwestycyjnym w północnej części miasta, przy DW 384 (teren podstrefy ekonomicznej), który jest przeznaczony pod lokalizację przemysłu. Położenie Bielawy u stóp Gór Sowich oraz baza turystyczno-wypoczynkowa (OWW „Sudety”, Góra Parkowa) stwarzają również doskonałe warunki do rozwoju turystyki.

Gmina **Piława Górna** charakteryzuje się słabym zalesieniem, a w jej strukturze dominują użytki rolne, głównie pola uprawne. Wynika to z występowania na terenie gminy gleb bardzo dobrej jakości. W strukturze rolnictwa na terenie gminy dominują małe gospodarstwa rolne (do 5 ha), zajmujące się głównie uprawą roli (słabo rozwinięta jest produkcja zwierzęca). Wśród podmiotów gospodarczych na terenie gminy przeważają jednostki o małym zatrudnieniu. Z uwagi na występowanie złóż kamienia naturalnego gmina jest również zagłębiem przemysłu kamieniarskiego i wydobywczego (jeden z największych ośrodków kamieniarskich w Polsce).

Niemal połowę powierzchni gminy **Pieszycy** zajmują użytki rolne (48,54%; 3 088,37 ha). Znaczny jest również udział gruntów leśnych i zadrzewionych (42,98%; 2 734,48 ha). 3,96% powierzchni Pieszycy zajmują grunty zabudowane i zurbanizowane, w tym 0,37% (23,55 ha)

stanowią tereny przemysłowe. Grunty orne (35,73% powierzchni gminy) występują niemal wyłącznie w części przedgórskiej, zaś gospodarstwa rolne na terenie gminy nastawione są w większości na produkcję roślinną (pojedynczo występują gospodarstwa rolne specjalizujące się w produkcji zwierzęcej).

Większość powierzchni **gminy wiejskiej Dzierżoniów** zajmują tereny rolne (11 188 ha, 79,4%), które przesądzają o jej rolniczym charakterze. Tereny zainwestowane na obszarze gminy to zaledwie ok. 569 ha (ok. 4% powierzchni). Znaczna pozycja rolnictwa w gminie wynika z posiadania gleb o dobrej i średniej jakości – grunty orne klas bonitacyjnych IIIa, IIIb oraz IVa stanowią większość gruntów ornich na terenie gminy. Sprzyjają mu również dobre warunki klimatyczne oraz korzystna struktura obszarowa. Gmina dysponuje również niewykorzystanym dotychczas potencjałem turystycznym, wynikającym z dostępnych zasobów naturalnych (funkcja turystyczna i agroturystyczna).

Gmina **Łagiewniki** jest gminą o dominującej funkcji rolniczej. Predyspozycje gminy do prowadzenia intensywnej produkcji rolnej określają bardzo dobre warunki klimatyczne i glebowe (82% gruntów rolnych stanowią gleby I klasy bonitacyjnej). Na terenie gminy zlokalizowane są drobne zakłady produkcyjne, rozwijana jest również funkcja turystyczna gminy. W środkowej części gminy przewidywana jest budowa zbiorników wodnych o charakterze retencyjno-turystycznym. Tereny te, uzupełniające dotychczasową ofertę zbiorników wodnych w Łagiewnikach i Sieniawce, mają stać się motorem rozwoju turystycznego gminy.

W krajobrazie gminy **Niemcza** dominują obszary rolne. Użytki rolne stanowią 70,5% powierzchni gminy. Gmina charakteryzuje się glebami żyznymi – gleby w klasach bonitacyjnych I-IV zajmują 96% powierzchni użytków rolnych. Obszar gminy Niemcza jest atrakcyjny również ze względu na walory przyrodnicze i kulturowe (ośrodek turystyki, funkcja uzdrowiskowa). Główne kierunki kształtowania obszarów aktywności gospodarczej i infrastruktury technicznej w gminie obejmują zabudowę w północnej części miasta Niemcza, wzdłuż drogi krajowej nr 8.

1.1.6 Układ komunikacyjny

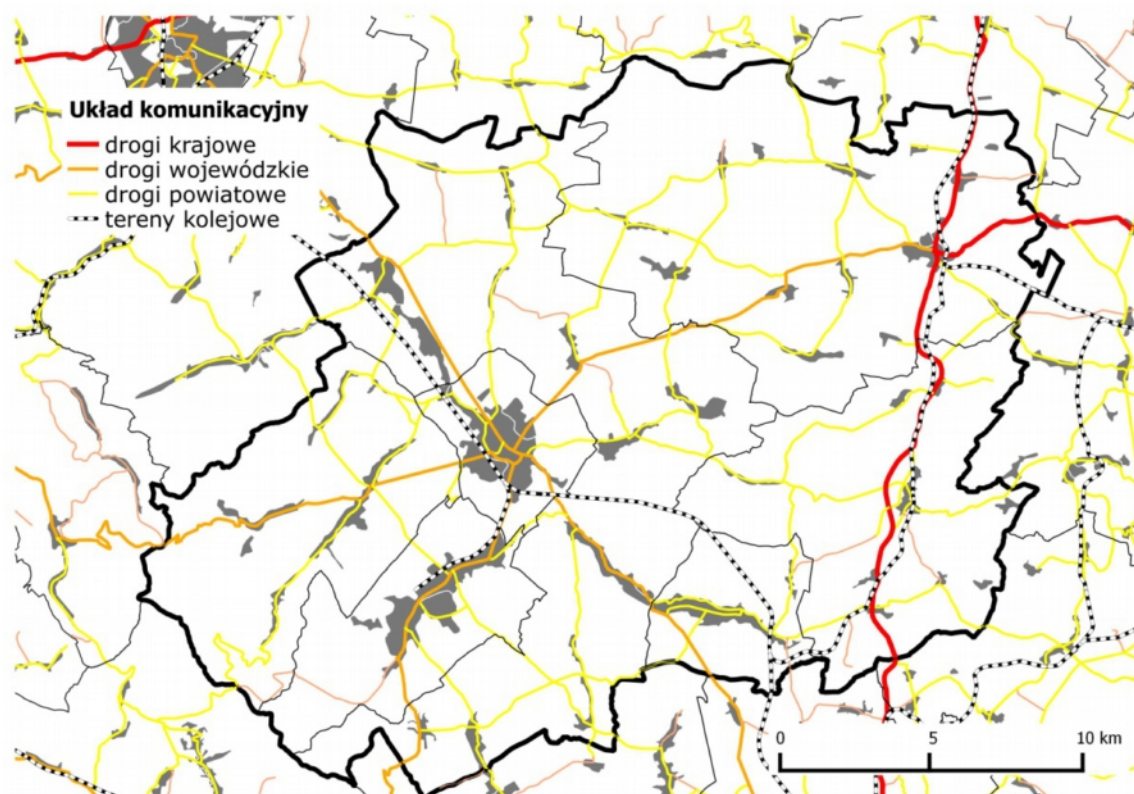
Komunikacja na terenie powiatu dzierżoniowskiego odbywa się przede wszystkim z wykorzystaniem infrastruktury drogowej, w mniejszym stopniu infrastruktury kolejowej. Najbliższe lotnisko znajduje się we Wrocławiu, ok. 60 km od Dzierżoniowa.

Głównym węzłem komunikacyjnym powiatu jest miasto Dzierżoniów, przez które przebiega większość głównych dróg oraz linia kolejowa na 137 Katowice – Nysa – Kamieniec Ząbkowicki – Świdnica – Legnica, nazywana też Podsudecką Magistralą Kolejową (PMK).

Infrastrukturę drogową na terenie powiatu dzierżoniowskiego tworzy 496 km dróg różnych kategorii. Znajdują się wśród nich:

- Drogi krajowe (23 km):
 - DK 8 Wrocław-Kudowa Zdrój stanowiąca element korytarza europejskiego E67 (Finlandia – Estonia – Łotwa – Litwa – Polska – Czechy), na terenie powiatu dzierżoniowskiego przebiegająca przez gminy Łagiewniki i Niemcza,
 - DK 39 Łagiewniki – Strzelin – Wiązów – Brzeg – Namysłów – Kamienna – Baranów – Kępno.
- Drogi wojewódzkie (63 km):
 - DW 382 granica państwa PL/ČR Paczków/Bílý Potok – Paczków – Chałupki – Ząbkowice Śląskie – Piława Górna – Dzierżonów – Świdnica – Stanowice,
 - DW 383 Jedlina-Zdrój – Olszyniec – Jugowice – Walim – Rościszów – Pieszycy – Dzierżonów,
 - DW 384 Strzelin – Łagiewniki – Dzierżonów – Bielawa – Wolibórz.
- Drogi powiatowe (200 km), których zarządcą jest Zarząd Dróg Powiatowych w Dzierżonowie.
- Drogi gminne (210 km) zarządzane przez poszczególne gminy powiatu dzierżoniowskiego.

Ryc. 5. Układ komunikacyjny powiatu dzierżoniowskiego



Źródło: opracowanie własne

1.1.7 Infrastruktura techniczna

Ziemia Dzierżoniowska na tle województwa dolnośląskiego charakteryzuje się dobrym stanem infrastruktury technicznej.

Liczba odbiorców energii elektrycznej na niskim napięciu w powiecie dzierżoniowskim wynosiła w 2012 roku 41 120. Mieszkańcy powiatu dzierżoniowskiego zużyli w 2012 roku 71 951 MWh energii elektrycznej, w tym 13 931 MWh na obszarach wiejskich. Zużycie energii elektrycznej na niskim napięciu na 1 mieszkańca powiatu dzierżoniowskiego w 2012 roku wynosiło 681,9 kWh.

Infrastrukturę gazową na terenie powiatu dzierżoniowskiego w 2012 roku tworzyło 304,531 km czynnej sieci gazowej. Gaz był dostarczany do 29 812 gospodarstw domowych, a z sieci gazowej korzystało łącznie 83 261 osób. Łączne zużycie gazu w gospodarstwach domowych powiatu dzierżoniowskiego w 2012 roku wynosiło 12 414,9 tys. m³. W przeliczeniu na 100 km² powiat dysponował 52,8 km² gazowej sieci rozdzielczej, tj. kilkakrotnie więcej niż średnio w województwie dolnośląskim (32,4 km²). Powiat dzierżoniowski na tle pozostałych samorządów w województwie dolnośląskim odznaczał się lepszą dostępnością instalacji gazowej. Podczas gdy w powiecie korzystało z niej niemal 80% mieszkańców, na całym Dolnym Śląsku odsetek korzystających wynosił 61,8%.

Infrastruktura wodociągowa na terenie powiatu dzierzoniowskiego w 2013 roku obejmowała 330 km czynnej sieci rozdzielczej. Ogółem w 2013 roku do gospodarstw domowych na terenie powiatu dzierzoniowskiego dostarczono 2 702,3 dam³ wody. Powiat dzierzoniowski wyróżnia się na tle innych samorządów województwa dolnośląskiego umiarkowanie dobrze rozwiniętą siecią wodociągową. Na 100 km² powierzchni przypada 68,4 km rozdzielczej sieci wodociągowej, najwięcej w miastach: Dzierżoniowie (316,4 km) oraz Bielawie (169,8 km). Średnia długość rozdzielczej sieci wodociągowej na 100 km² w województwie dolnośląskim wynosi jednak 73,6 km. Przeciętny mieszkaniec powiatu dzierzoniowskiego zużył w 2013 roku 25,8 m³ wody z wodociągów. Korzystający z instalacji wodociągowej stanowili w 2012 roku 87% ludności powiatu dzierzoniowskiego, nieco mniej niż w skali całego Dolnego Śląska (91,9%). Najwyższy odsetek korzystających z wodociągów występował w Bielawie (96,8%), ale także w Piławie Górnej (91,1%) i Dzierżoniowie – mieście (87,5%). oraz gminie wiejskiej (84,5%). W Łagiewnikach z wodociągów korzystało 79,5% ludności, w Niemczy – 74,5%, zaś w Pieszycach – 66% mieszkańców.

Infrastruktura kanalizacyjna powiatu dzierzoniowskiego tworzona była w 2013 roku przez 258,2 km czynnej sieci kanalizacyjnej. W 2013 roku w powiecie odprowadzono 2 871 dam³ ścieków. Długość rozdzielczej sieci kanalizacyjnej na 100 km² w powiecie dzierzoniowskim wynosiła w 2012 roku 53,8 km. Najdłuższą rozdzielczą sieć kanalizacyjną w przeliczeniu na 100 km posiadały miasto Dzierżoniów (345,8 km) oraz Bielawa (156,6 km), najkrótszą zaś – Pieszycy (10,1 km) oraz Łagiewniki (15 km). Odsetek ludności korzystającej z sieci kanalizacyjnej w powiecie dzierzoniowskim wynosił w 2012 roku 67,9%. Na tej podstawie można stwierdzić, iż sytuacja w powiecie dzierzoniowskim była nieznacznie gorsza niż na Dolnym Śląsku - 70,1% ludności. Różny poziom rozwoju infrastruktury kanalizacyjnej w gminach powiatu dzierzoniowskiego warunkował również zróżnicowanie odsetka ludności korzystającej z kanalizacji: najwięcej osób korzystało z niej w Bielawie (87,3%), zaś najmniej w Pieszycach (25,2%). Na obszarach wiejskich powiatu dzierzoniowskiego kanalizacja była dostępna dla 39% mieszkańców.

W powiecie dzierzoniowskim w 2013 roku funkcjonowało 11 oczyszczalni ścieków, w tym 4 z podwyższonym usuwaniem biogenów. Po jednej oczyszczalni ścieków znajdowało się w głównych miastach powiatu: Dzierżoniowie, Bielawie, Pieszycach i Piławie Górnej, po dwie placówki funkcjonowały w gminie wiejskiej Dzierżoniów i Łagiewniki, zaś 3 obiekty znajdowały się w Niemczy. Łączna przepustowość oczyszczalni ścieków w powiecie dzierzoniowskim w 2013 roku wynosiła 23 571 m³/dobę. Z oczyszczalni ścieków w powiecie dzierzoniowskim korzystało w 2013 roku 82,8% mieszkańców. Powiat wyróżniał się w tym zakresie na tle województwa (77,7% korzystających). W obrębie powiatu dzierzoniowskiego istniały jednak znaczne różnice w stopniu korzystania z oczyszczalni ścieków. Były one dostępne praktycznie dla wszystkich mieszkańców Dzierżoniowa (99,7%) oraz Bielawy (99,5%), podczas gdy w

gminie wiejskiej Dzierżoniów odsetek ludności korzystającej z oczyszczalni ścieków wynosił jedynie 32,8%.

Na terenie powiatu dzierżoniowskiego znajdowało się w 2014 roku 1 czynne składowisko odpadów, na których unieszkodliwiane są odpady komunalne. W ciągu 2012 roku na terenie powiatu zebrano 28 885,41 ton zmieszanych odpadów komunalnych (o 7% mniej niż w 2009 roku). Na przestrzeni lat 2009-2012 zwiększyła się ilość zebranych zmieszanych odpadów komunalnych w gminie wiejskiej Dzierżoniów (wzrost o 20,5%) oraz w Łagiewnikach (16,8%). W pozostałych gminach powiatu w 2012 roku zebrano ogółem mniej odpadów komunalnych niż w 2009 roku. Sytuacja taka dotyczyła Niemczy (spadek o 26,5%), Pieszyc (o 12,8%), Bielawy (o 9,9%), Dzierżoniowa (o 6,5%) oraz Piławy Górnej (o 6,2%). Jednocześnie na przestrzeni lat 2009-2012 wielkość odpadów z gospodarstw domowych przypadająca na 1 mieszkańca uległa znacznemu zmniejszeniu, średnio o kilkadziesiąt kilogramów. Największe spadki dotyczyły Niemczy (o 74,9 kg), Pieszyc (o 67,9 kg), Bielawy (o 65,9 kg) oraz Piławy Górnej (o 65,5 kg). Jediną gminą powiatu dzierżoniowskiego, w której odnotowano wzrost wielkości odpadów z gospodarstw domowych przypadających na 1 mieszkańca były Łagiewniki (o 6,2 kg). Na przeciętnego mieszkańca powiatu dzierżoniowskiego przypadało nieznacznie więcej odpadów niż wynosiła średnia wojewódzka (213,6 kg).

1.1.8 Zagospodarowanie przestrzenne

Podstawowymi aktami regulującymi kwestie gospodarowania przestrzenią w jednostkach samorządowych są studia uwarunkowań i kierunków zagospodarowania przestrzennego oraz miejscowe plany zagospodarowania przestrzennego. Sporządzanie ww. dokumentów należy do obowiązków samorządów.

Tab. 5. Miejscowe plany zagospodarowania przestrzennego w gminach powiatu dzierżoniowskiego

gmina	Liczba miejscowych planów zagospodarowania przestrzennego ogółem	powierzchnia gminy objęta obowiązującymi mpzp ogółem (w ha)	Udział powierzchni objętej obowiązującymi mpzp w powierzchni ogółem (w %)
Powiat dzierżoniowski	153	17736	37,1
Dzierżoniów miasto	47	511	25,5
Bielawa	43	507	14,0
Pieszycy	12	3309	52,0
Piława Górna	11	2053	98,1

Dzierżoniów gmina	23	8925	63,3
Łagiewniki	10	1545	12,4
Niemcza	7	886	12,3

Źródło: BDL/GUS

W 2012 roku na terenie powiatu dzierżoniowskiego obowiązywały 153 miejscowe plany zagospodarowania przestrzennego, obejmujące obszar 17 736 ha. Znajdowało się wśród nich 1 058 ha gruntów rolnych, dla których w planach zmieniono przeznaczenie na cele nierolnicze i 3 ha gruntów leśnych, dla których zmieniono przeznaczenie na cele nieleśne. Najwięcej planów zagospodarowania przestrzennego obowiązywało w Dzierżoniowie (47) i Bielawie (43), zaś największą powierzchnię obejmowały w gminie wiejskiej Dzierżoniów (8 925 ha).

W 2012 roku udział powierzchni objętej miejscowymi planami zagospodarowania przestrzennego w powierzchni powiatu dzierżoniowskiego kształtował się na poziomie 37,1%. Pokrycie miejscowymi planami zagospodarowania przestrzennego w poszczególnych gminach powiatu było bardzo zróżnicowane i wahało się od 12,3% (Niemcza) i 12,4% (Łagiewniki) do 98,1% (Piława Górna). Powiat odbiega znacznie od średniej wojewódzkiej jeśli chodzi o udział powierzchni objętej miejscowymi planami zagospodarowania przestrzennego w powierzchni ogółem (56,9%).

1.1.9 Przestrzenne wyzwania rozwoju

Tab. 6 Analiza SWOT przestrzennych aspektów rozwoju Ziemi Dzierżoniowskiej

Mocne strony	Słabe strony
<ul style="list-style-type: none"> - Dobra dostępność komunikacyjna względem stolicy województwa i granicy państwa - Duża liczba obiektów zabytkowych - Wysokie walory turystyczne - Wysoki stopień urbanizacji - Różnorodność krajobrazów w powiecie - Przestrzeń umożliwiającą rozwój energetyki odnawialnej - Dobre wyposażenie w sieć gazową - Duży udział osób korzystających z oczyszczalni ścieków 	<ul style="list-style-type: none"> - Niewielkie pokrycie obszaru miejscowymi planami zagospodarowania przestrzennego - Zły stan ładu przestrzennego w powiecie - Nierównomierny rozwój sieci infrastruktury technicznej, w szczególności wodno-kanalizacyjnej - Nieco niższy od średniej wojewódzkiej odsetek osób korzystających z sieci wodociągowej i kanalizacyjnej - Niski poziom lesistości powiatu

	<ul style="list-style-type: none"> - Trudności z właściwym gospodarowaniem wodami w powiecie, - Zły stan techniczny dróg - Marginalna rola linii kolejowych
Szanse	Zagrożenia
<ul style="list-style-type: none"> - Dalszy rozwój turystyki, która może się stać motorem rozwoju powiatu - Korzystne położenie komunikacyjne dające nadzieje na rozwój gospodarczy regionu - Poprawa stanu środowiska przyrodniczego 	<ul style="list-style-type: none"> - Pogłębiająca się dychotomia rozwoju, szybki rozwój terenów wzdłuż drogi krajowej nr8, wolniejszy na pozostałych obszarach, w szczególności w rejonie Gór Sowich - Chaotyczny rozwój przestrzenny z uwagi na brak miejscowych planów zagospodarowania przestrzennego - Niebezpieczeństwo występowania powodzi

1.2 UWARUNKOWANIA GOSPODARCZE REWITALIZACJI

1.2.1 Aktywność gospodarcza mieszkańców

W 2013 roku na terenie powiatu dzierzoniowskiego działalność gospodarczą prowadziło 10516 podmiotów gospodarki narodowej wpisanych do rejestru REGON. Najwięcej podmiotów gospodarczych zarejestrowanych było w dwóch głównych miastach powiatu: Dzierżoniowie (4 210 podmiotów) oraz Bielawie (2 909 podmiotów). Najmniejsza liczba podmiotów gospodarczych funkcjonowała w gminie Niemcza (493 jednostki), gdzie jednocześnie jednak na przestrzeni lat 2009-2013 odnotowano wzrost liczby przedsiębiorstw na poziomie 18,8%. Większy przyrost liczby podmiotów gospodarki narodowej nastąpił jedynie w Bielawie (20,7%), zaś w skali powiatu przybyło 10% podmiotów gospodarczych. Porównywalny był przyrost liczby podmiotów gospodarczych w województwie (9,7%).

Tab. 7. Liczba podmiotów gospodarki narodowej wpisanych do rejestru REGON w powiecie dzierzoniowskim w latach 2009-2013 na tle województwa.

jednostka	ogółem					Zmiana
	2009	2010	2011	2012	2013	
Dolnośląskie	31681 1	33124 7	32762 5	33692 8	34756 1	9,7%
Powiat dzierzoniowski	9558	10423	10395	10426	10516	10,0%
Dzierżoniów miasto	4149	4315	4208	4234	4210	1,5%
Bielawa	2411	2898	2968	2922	2909	20,7%
Pieszycy	906	957	958	973	995	9,8%
Piława Górna	563	603	600	599	627	11,4%
Dzierżoniów obszar wiejski	655	711	712	738	760	16,0%
Łagiewniki	459	477	494	505	522	13,7%
Niemcza	415	462	455	455	493	18,8%

Źródło: BDL/GUS

W przeliczeniu na 10 tys. mieszkańców wartość tego wskaźnika dla powiatu dzierzoniowskiego w 2013 roku wynosiła 1 005 co było wartością znacznie niższą od średniej dla całego województwa dolnośląskiego (1194 podmioty na 10 tys. ludności). Najwyższymi wartościami wskaźnika w powiecie dzierzoniowskim charakteryzowały się miasta: Dzierżoniów (1 223 podmioty na 10 tys. ludności) oraz Pieszycy (1 034 podmioty na 10 tys. ludności), z kolei najniższa występowała w gminie Łagiewniki (692 podmioty na 10 tys. ludności).

Większość podmiotów gospodarczych we wszystkich jednostkach samorządowych należy do sektora prywatnego. Odsetek podmiotów

sektora publicznego w powiecie dzierzoniowskim wynosił w 2013 roku 6,8%. Wśród wszystkich podmiotów gospodarki narodowej większość, 866 stanowiły spółki cywilne. Ponadto wskazać należy na 559 spółek handlowych (w tym 166 z udziałem kapitału zagranicznego), 459 spółek handlowych z ograniczoną odpowiedzialnością (w tym 112 z udziałem kapitału zagranicznego) oraz 10 spółek handlowych akcyjnych (w tym 2 z udziałem kapitału zagranicznego). Ponadto działalność prowadziło 35 spółdzielni oraz 1 przedsiębiorstwo państwowe. Większość podmiotów gospodarczych skupiona była w głównych miastach powiatu: Dzierżoniowie oraz Bielawie.

Zdecydowaną większość podmiotów gospodarki narodowej stanowiły jednostki zatrudniające maksymalnie 9 osób. Na terenie powiatu dzierzoniowskiego w 2013 roku funkcjonowało 10 061 tego typu podmiotów (95,7%). Większe jednostki, w których pracowało od 10 do 49 osób, stanowiły 3,7% ogółu podmiotów gospodarczych w powiecie i znajdowały się głównie w Dzierżoniowie (170 podmiotów; 44,3% ogółu podmiotów o zatrudnieniu 10-49 pracowników) oraz Bielawie (108 podmiotów; 28,1%). Na terenie powiatu dzierzoniowskiego znajdowało się również 68 firm, w których zatrudnienie miało od 50 do 249 osób. Większość z nich zlokalizowana była w Dzierżoniowie (60,3%), znacznie mniej w Bielawie (19,1%) czy pozostałych gminach powiatu. W 2013 roku w powiecie zarejestrowane były również 3 przedsiębiorstwa o zatrudnieniu 250 i więcej pracowników. Dwa takie zakłady znajdowały się w Dzierżoniowie, a jeden w Bielawie.

Ryc. 6. Liczba podmiotów gospodarki narodowej wpisanych do rejestru REGON w powiecie dzierzoniowskim w 2013 roku na tle województwa

Źródło: BDL/GUS

W 2013 roku w powiecie dzierzoniowskim działalność gospodarczą prowadziło 6 846 osób fizycznych. W porównaniu do 2009 roku w skali całego powiatu nastąpił wzrost o 4%. W przeliczeniu na 100 osób w wieku produkcyjnym swoje firmy prowadził co dziesiąty mieszkaniec powiatu dzierzoniowskiego (10,3), co jest wskaźnikiem niższym od średniej województwa (12,6). Najwięcej osób fizycznych prowadzących działalność gospodarczą w przeliczeniu na 10 tys. ludności znajdowało się w Dzierżoniowie (12,3), zaś w pozostałych gminach powiatu dzierzoniowskiego wskaźnik ten wahał się od 8,3 (gmina Niemcza) do 9,9 (miasto Pieszycy).

Tab. 8. Osoby fizyczne prowadzące działalność gospodarczą na 100 osób w wieku produkcyjnym w powiecie dzierzoniowskim w latach 2009-2013 na tle województwa

jednostka	osoby fizyczne prowadzące działalność gospodarczą na 100 osób w wieku
-----------	---

	produkcyjnym					
	2009	2010	2011	2012	2013	Zmiana
Dolnośląskie	11,9	12,3	12,0	12,3	12,6	0,7
Powiat dzierżoniowski	9,8	10,2	10,1	10,1	10,3	0,5
Dzierżonów miasto	12,3	12,6	12,2	12,4	12,3	0,0
Bielawa	9,0	9,5	9,7	9,5	9,5	0,5
Pieszycy	9,1	9,5	9,5	9,7	9,9	0,8
Piława Górna	8,0	8,8	8,5	8,4	9,2	1,2
Dzierżonów obszar wiejski	7,9	8,6	8,5	9,0	9,3	1,4
Łagiewniki	7,8	7,8	7,8	8,1	8,4	0,6
Niemcza	7,7	8,1	7,8	7,7	8,3	0,6

Źródło: BDL/GUS

1.2.2 Struktura gospodarki

Kolejna część analizy sytuacji gospodarczej powiatu dzierżoniowskiego dotyczy struktury branżowej przedsiębiorstw. Wśród podmiotów gospodarczych funkcjonujących na terenie powiatu dzierżoniowskiego znajdowało się 177 przedsiębiorstw prowadzących działalność w obszarze rolnictwa, leśnictwa, łowiectwa i rybactwa, 2 453 jednostki zajmujące się przemysłem i budownictwem oraz 7 866 firm prowadzących pozostałą działalność. Na przestrzeni lat 2009-2013 o 11% wzrosła liczba podmiotów prowadzących pozostałą działalność (wartość ta wahała się od 2,3% w Dzierżonowie do 24,4% w Bielawie), o 7,4% wzrosła liczba przedsiębiorstw budowlanych i przemysłowych (w mieście Dzierżonów nastąpił spadek o 1%, zaś w gminie wiejskiej Dzierżonów wzrost o 23,8%), natomiast o 3,4% zwiększyła się liczba podmiotów gospodarczych działających w obszarze rolnictwa, leśnictwa, łowiectwa i rybactwa).

W poszczególnych gminach powiatu dzierżoniowskiego udział przedsiębiorstw przemysłowych i budowlanych wahał się w 2013 roku od 20,5% (Dzierżonów) do 37,8% (Piława Górna). W przypadku firm prowadzących pozostałą działalność, ich udział w ogólnej liczbie przedsiębiorstw kształtował się na poziomie od 61,4% (Piława Górna) do 79% (Dzierżonów).

Tab. 9. Podmioty gospodarki narodowej według rodzajów działalności w powiecie dzierżoniowskim w latach 2009-2013 na tle województwa

jednostka	rolnictwo, leśnictwo,	przemysł i budownictwo	pozostała działalność
-----------	--------------------------	---------------------------	--------------------------

	łowiectwo i rybactwo					
	2009	2013	2009	2013	2009	2013
Dolnośląskie	1,9%	1,8%	20,0%	19,7%	78,1%	78,5%
Powiat dzierzoniowski	1,8%	1,7%	23,9%	23,3%	74,3%	75,0%
Dzierżonów miasto	0,6%	0,5%	21,1%	20,5%	78,3%	79,0%
Bielawa	0,4%	0,5%	24,6%	22,1%	75,0%	77,3%
Pieszycy	3,2%	2,6%	20,4%	21,2%	76,4%	76,2%
Piława Górna	1,8%	0,8%	38,4%	37,8%	59,9%	61,4%
Dzierżonów obszar wiejski	6,6%	6,2%	27,6%	29,5%	65,8%	64,3%
Łagiewniki	7,6%	8,4%	24,6%	25,9%	67,8%	65,7%
Niemcza	4,6%	3,9%	29,2%	27,8%	66,3%	68,4%

Źródło: BDL/GUS

Na tle innych samorządów województwa dolnośląskiego powiat dzierzoniowski wyróżnia się ilością firm z branż przemysłowych i budowlanych. Ich udział w ogóle przedsiębiorstw na terenie powiatu wynosił w 2013 roku 23,3%, przewyższając średnią wojewódzką wynoszącą 19,7%. Najbardziej uprzemysłowioną gminą powiatu jest Piława Górna, w której aż 37,8% firm stanowią przedsiębiorstwa przemysłowe i budowlane. Znaczny udział przedsiębiorstw prowadzących działalność przemysłową i budowlaną występował również w gminie wiejskiej Dzierżonów (29,5%), Niemczy (27,8%) i Łagiewnikach (25,9%). Z kolei główne miasta powiatu: Dzierżonów i Bielawa charakteryzowały się wyższym niż w pozostałych gminach odsetkiem firm prowadzących pozostałą działalność: 79% i 77,3%. Natomiast działalność w obszarze rolnictwa najpopularniejsza była w gminie Łagiewniki (8,4%), a także gminie wiejskiej Dzierżonów (6,2%) oraz Niemczy (3,9%).

1.2.3 Główni pracodawcy

Powiat dzierzoniowski charakteryzuje się bogatą tradycją związaną z przemysłem włókienniczym („Bielbaw” i „Bieltex” w Bielawie, „Silesiana” w Dzierżonowie), elektronicznym („Diora” w Dzierżonowie) i kamieniarskim. W wyniku przemian ustrojowych, które objęły również sferę gospodarczą, struktura przemysłu na terenie powiatu znacznie się zmieniła. Powstające firmy specjalizują się głównie w przemyśle chemicznym i elektromechanicznym, a produkcja obejmuje m.in. spawarki i prostowniki elektryczne, materiały budowlane, części metalowe, armaturę sanitarną, wodociągową i gazową, ale także meble, odzież czy oprawki okularowe oraz inne towary i produkty.

Zakłady produkcyjne w powiecie koncentrują się w strefach aktywności gospodarczej, głównie podstrefie Wałbrzyskiej Specjalnej Strefy Ekonomicznej „Invest – Park” w Dzierżonowie (zatrudnienie na poziomie 2106 osób w 2013 roku). Przedsiębiorcy prowadzą swoje działalności również w podstrefach WSSE w Bielawie i Piławie Górnej, a także Bielawskim i Dzierżoniowskim Parku Przemysłowym. Cechą charakterystyczną powiatu dzierzoniowskim jest niewielka liczba firm dużych (zatrudniających 250 i więcej pracowników) oraz koncentracja większych podmiotów gospodarczych w Dzierżonowie.

Natomiast większość mieszkańców powiatu znajduje zatrudnienie w małych firmach handlowych i usługowych, a także produkcyjnych i rzemieślniczych. Powiat dzierzoniowski jest również ważnym, drugim co do wielkości w kraju, ośrodkiem kamieniarstwa z licznymi zakładami kamieniarskimi, a znaczenie gospodarcze ma również rolnictwo z dominującą produkcją roślinną.

Wałbrzyska Specjalna Strefa Ekonomiczna „INVEST PARK” jest największą i najdynamiczniej się rozwijającą strefą ekonomiczną w Polsce. Obejmuje 44 podstrefy zlokalizowane w województwie dolnośląskim (26 podstref), opolskim (9 podstref), wielkopolskim (8 podstref) i lubuskim (1 podstrefa). Głównym atutem prowadzenia działalności w specjalnych strefach ekonomicznych jest możliwość skorzystania z wysokich ulg podatkowych – na poziomie do 55% kosztów inwestycji lub zatrudnienia. Do atutów WSSE „Invest Park” należy również lokalizacja w obszarze transgranicznym, dobra komunikacja (drogi lokalne, autostrady), duży rynek pracy, sąsiedztwo lotnisk i ośrodków naukowych, konkurencyjne koszty pracy, szybkie procedury przy uzyskaniu zezwolenia na działalność w strefie, wsparcie procesu inwestycyjnego, pomoc przy tworzeniu grup przemysłowych oraz grup zakupowych, a także pozytywne nastawienie władz lokalnych.

W obrębie powiatu dzierzoniowskiego znajdują się 3 podstrefy WSSE „INVEST PARK”:

- 1) Podstrefa Bielawa – zajmująca powierzchnię 12,21 ha (w tym 11,09 ha terenów inwestycyjnych), położona w północnej części miasta. W Podstrefie Bielawa ulokowany jest jeden inwestor – TECHSPRING Sp. z o.o. prowadzący produkcję cewek powietrznych oraz sprężyn ściskanych, skrętnych, rozciąganych i kształtowanych na potrzeby przemysłu elektrotechnicznego i motoryzacyjnego
- 2) Podstrefa Piława Górna – zajmująca powierzchnię 17,30 ha (w pełni zagospodarowana), położona na terenie miasta.
- 3) Podstrefa Dzierżonów- zajmująca powierzchnię 113,25 ha (w tym 46,19 ha terenów inwestycyjnych), położona w zachodniej części miasta. W Podstrefie Dzierżonów ulokowanych jest obecnie 17 inwestorów.

W Bielawie prowadzone są inicjatywy związane z utworzeniem **Bielawskiego Parku Przemysłowego**. Oferta BPP obejmuje tereny inwestycyjne od 0,5 ha, łącznie zajmuje obszar 15 ha. Utworzenie Bielawskiego Parku Przemysłowego ma być alternatywą WSSE „INVEST PARK” dla małych i średnich przedsiębiorstw z regionu.

Dzierżoniowski Park Przemysłowy zlokalizowany jest w pobliżu podstrefy WSSE „INVEST PARK” na obszarze 7,5 ha. Zarządem DPP zajmuje się spółka INVEST-PARK DEVELOPMENT, której udziałowcami są: Wałbrzyska Specjalna Strefa Ekonomiczna „INVEST-PARK” sp. z o. o., Gmina Wałbrzych, Gmina Miasto Świdnica oraz Gmina Miejska Dzierżonów. Celem powołanej spółki jest działanie na rzecz rozwoju regionalnego między innymi poprzez stwarzanie korzystnych warunków dla rozwoju przedsiębiorczości. Na terenie Dzierżoniowskiego Parku Przemysłowego powstały dwie nowoczesne hale produkcyjno-magazynowe z zapleczem biurowym. Dostępny jest również uzbrojony teren typu green-field o powierzchni 4,6722 ha.

Do ważnych pracodawców na terenie powiatu należy zaliczyć również administrację publiczną: jednostki samorządu terytorialnego (starostwo powiatowe i urzędy miast/gmin) oraz ich jednostki organizacyjne: placówki edukacyjne, ośrodki pomocy społecznej, ośrodki kultury czy spółki z udziałem gminy/miasta.

1.2.4 Gospodarka finansowa samorządów

Podejmowanie działań związanych z rozwojem społeczno-gospodarczym powiatu i gmin tworzących powiat jest uwarunkowane ich sytuacją finansową. Najwyższe dochody w powiecie dzierzoniowskim osiągają główne miasta powiatu: Bielawa oraz Dzierżoniów. W 2013 roku dochody osiągane przez te gminy kształtowały się na poziomie 98,7 mln zł i 93,5 mln zł. Znacznie niższe dochody osiągnięto w Łagiewnikach (26,3 mln zł), gminie wiejskiej Dzierżoniów (24,9 mln zł) oraz Pieszycach (22,1 mln zł). Natomiast najniższe dochody ogółem są udziałem Piławy Górnej (15,8 mln zł) oraz Niemczy (15 mln zł).

Około połowę dochodów gmin powiatu dzierzoniowskiego stanowią dochody własne. Najwyższe dochody własne wypracowywane są w Dzierżoniowie (ponad 60 mln zł), najniższe zaś w Niemczy (ponad 7 mln zł). O ile w przypadku Dzierżoniowa udział dochodów własnych w ogóle dochodów jest najwyższy spośród gmin powiatu dzierzoniowskiego (64,2%), to najmniejszy udział dochodów własnych wystąpił nie w Niemczy, ale w Łagiewnikach (35,3%). Ponad 50% udział dochodów własnych w ogóle dochodów wystąpił jeszcze w Piławie Górnej (52,9%), zaś na poziomie nieznacznie poniżej 50% ukształtowały się dochody własne w Bielawie (49%), Niemczy (47,1%), gminie wiejskiej Dzierżoniów (46,3%) oraz Pieszycach (45,8%).

Tab. 10. Dochody miast i gmin powiatu dzierzoniowskiego ogółem w latach 2009-2013 (w zł)

jednostki	dochody				
	2009	2010	2011	2012	2013
Dzierżoniów miasto	82976215,09	90016407,99	87495884,45	101473950,20	93496710,14
Bielawa	66069322,12	82448583,10	89908415,77	90126511,17	98721539,54
Pieszycy	18885707,08	20527167,89	19421783,65	19087492,43	22107573,59
Piława Górna	15424754,28	17359641,31	16841571,92	14312440,19	15819370,09
Dzierżoniów obszar wiejski	20303477,46	24094845,90	23616847,97	25026391,37	24954764,19
Łagiewniki	16305245,14	16362366,13	18620277,60	19606793,45	26302506,81
Niemcza	18340223,58	15217998,72	14874381,12	14369518,52	15087973,00

Źródło: BDL/GUS

Wydatki poszczególnych gmin powiatu dzierzoniowskiego na przestrzeni lat 2009-2013 kształtowały się na zróżnicowanym poziomie. Najwyższe wydatki w Niemczy poniesiono w 2009 roku (ponad 19,3 mln zł), w Bielawie, Pieszycach i Piławie Górnej w 2010 roku (odpowiednio ponad 97,9 mln zł, ponad 24 mln zł i ponad 18,8 mln zł), w Dzierżoniowie w 2012 roku (ponad 105,6 mln zł), zaś w gminie wiejskiej Dzierżoniów oraz Łagiewnikach – w 2013 roku (odpowiednio 29,5 mln zł oraz 24,7 mln zł).

zł). Zdecydowaną większość wydatków gmin stanowią wydatki bieżące. Ich udział w ogóle wydatków kształtował się w 2013 roku na poziomie od 75% (gmina wiejska Dzierżoniów) do 92,9% (Niemcza), zaś w poszczególnych latach przyjmował bardzo różne wartości. Formalnie najwyższe wydatki bieżące ponosiły Bielawa (82,2 mln zł) oraz Dzierżoniów (75,4 mln zł), zaś najniższe Piława Górna (13,5 mln zł) i Niemcza (14,4 mln zł).

Tab. 11. Wydatki miast i gmin powiatu dzierzoniowskiego ogółem w latach 2009-2013 (w zł)

jednostki	wydatki				
	2009	2010	2011	2012	2013
Dzierżoniów miasto	82887394,24	93955579,70	97595707,18	105685234,76	86204631,58
Bielawa	69758102,85	97920334,87	97518021,06	92529162,87	95134962,50
Pieszycy	19808336,42	24054051,10	20058753,20	19734364,16	22778166,50
Piława Górna	14784948,64	18855749,57	16493846,33	15697866,55	15312067,19
Dzierżoniów obszar wiejski	22298818,77	25173980,51	24050584,81	24508111,31	25912447,66
Łagiewniki	15417375,59	18629864,79	19543814,01	23718425,50	24739787,34
Niemcza	19351022,10	18022227,41	16669992,24	14367949,19	15525315,78

Źródło: BDL/GUS

Wydatki inwestycyjne gmin powiatu dzierzoniowskiego kształtowały się na bardzo zróżnicowanym poziomie i odznaczały się znacznymi fluktuacjami na przestrzeni lat 2009-2013. W 2013 roku stosunkowo najwięcej wydatków inwestycyjnych poniosła gmina Łagiewniki, gdzie ich udział w ogóle wydatków gminy wynosił 24,7%. W gminie wiejskiej Dzierżoniów wydatki inwestycyjne stanowiły 19,5% wydatków, zaś niższe odsetki uzyskano w Pieszycach (15%), Piławie Górnej (11,4%), Bielawie (9,8%) czy Dzierżoniowie (9,4%). Jediną gminą, w której w latach 2009-2013 wystąpiła stała tendencja w zakresie udziału wydatków inwestycyjnych w ogóle wydatków, była Niemcza. Odsetek wydatków stanowiących te inwestycyjne zmalał w tym przypadku z 23% (2009 rok) do 2,5% (2013 rok). Pod względem wyłącznie wysokości, najwyższe wydatki inwestycyjne są udziałem Bielawy (9,3 mln zł) i Dzierżoniowa (8

mln zł), w mniejszym stopniu Łagiewnik (6,1 mln zł) oraz gminy wiejskiej Dzierżoniów (5 mln zł).

Ryc. 7. Udział wydatków majątkowych inwestycyjnych miast i gmin powiatu dzierżoniowskiego w ogóle wydatków w latach 2009-2013

Źródło: BDL/GUS

Najwyższe dochody, w przeliczeniu na 1 mieszkańca, w powiecie dzierżoniowskim w 2013 roku osiągnięto w gminie Łagiewniki (3 490,25 zł) oraz mieście Bielawa (3 151,43 zł). Natomiast najniższe dochody na 1 mieszkańca były udziałem Pieszyc (2 292,13 zł). Gminy osiągające w powiecie dzierżoniowskim najwyższe dochody na 1 mieszkańca są jednocześnie tymi, w których występują najwyższe wydatki na 1 mieszkańca. W 2013 roku wydatki gminy Łagiewniki w przeliczeniu na przeciętnego mieszkańca wynosiły 3 282,88 zł, zaś wydatki Bielawy – 3 036,93 zł. Natomiast gminą, w której ponoszono najniższe wydatki na 1 mieszkańca, była Piława Górna (2 277,90 zł). W pozostałych gminach powiatu dzierżoniowskiego wydatki gmin na 1 mieszkańca kształtowały się na poziomie ok. 2,5 tys. zł.

Ryc. 8 Dochody i wydatki budżetów gmin na 1 mieszkańca w 2013 roku w powiecie dzierżoniowskim

Źródło: BDL/GUS

1.2.5 Gospodarcze wyzwania rozwoju

Tab. 12. Analiza SWOT gospodarczych aspektów rozwoju Ziemi Dzierżoniowskiej

Mocne strony	Słabe strony
<ul style="list-style-type: none"> - Specjale strefy ekonomiczne, stanowiące zachętę dla nowych inwestorów - Bogate tradycje związane z przemysłem włókienniczym i elektronicznym - Dobrze rozwinięta produkcja rolnicza - Korzystne położenie komunikacyjne - Bogate zasoby naturalne 	<ul style="list-style-type: none"> - Utrudnione prowadzenie działalności gospodarczej z uwagi na górski krajobraz powiatu - Mała aktywność gospodarcza mieszkańców powiatu oraz duże zróżnicowanie regionalne w tym zakresie
Szanse	Zagrożenia
<ul style="list-style-type: none"> - Wzrost liczby osób prowadzących działalność gospodarczą 	<ul style="list-style-type: none"> - Negatywne skutki dla gospodarki starzenia się społeczeństwa i

<ul style="list-style-type: none"> - Wykorzystanie gospodarcze walorów turystycznych powiatu - Dobre warunki dla rozwoju energetyki odnawialnej - Współpraca samorządów w zakresie rozwiązywania problemów gospodarczych powiatu - Tworzenie strategii rozwoju gospodarczego powiatu 	<ul style="list-style-type: none"> - odpływu osób aktywnych zawodowe - Niewielkie nakłady inwestycyjne samorządów
--	---

Źródło: opracowanie własne

1.3 Uwarunkowania społeczne rewitalizacji

1.3.1 Struktura demograficzna

W 2013 roku powiat dzierzoniowski był zamieszkiwany przez 104 613 osób. Największymi ośrodkami powiatu są miasta Dzierżoniów (34 428 mieszkańców) oraz Bielawa (31 186 mieszkańców). Niemal dziesięć tysięcy osób zamieszkiwało miasto Pieszycy (9 626 osób), a także gminę wiejską Dzierżoniów (9 339 osób). Najmniejszą ze względu na liczbę mieszkańców jednostką administracyjną jest gmina miejsko-wiejska Niemcza, licząca 5 800 mieszkańców. W powiecie dzierzoniowskim i jego jednostkach liczba ludności od 2009 roku podlega niewielkim zmianom. Na obszarze całego powiatu w latach 2009-2013 nastąpił przyrost liczby ludności na poziomie 0,9%. Stosunkowo największe przyrosty odnotowano w gminie wiejskiej Łagiewniki (2,8%) oraz mieście Pieszycy (2,7%). Z kolei ubytek ludności w latach 2009-2013 nastąpił w gminie Niemcza (-1,5%) oraz mieście Piława Górna (-1,4%). W przypadku sąsiednich samorządów liczba mieszkańców nie podlegała znacznym zmianom: w powiecie ząbkowickim liczba ludności zmniejszyła się o 1%, zaś w powiecie kłodzkim przybyło 0,6% mieszkańców. W całym województwie dolnośląskim w latach 2009-2013 nastąpił przyrost liczby ludności o 1,2%.

Tab. 13. Liczba ludności w powiecie dzierzoniowskim w latach 2009-2013 na tle województwa

jednostki	liczba ludności					Przyrost
	2009	2010	2011	2012	2013	
Dolnośląskie	287662 7	291724 2	29165 77	29143 62	290999 7	1,2%
Powiat dzierzoniowski	103636	106174	10576 2	10528 4	104613	0,9%
Dzierżoniów miasto	34168	35017	34838	34679	34428	0,8%
Bielawa	30871	31778	31583	31480	31186	1,0%
Pieszycy	9370	9693	9688	9678	9626	2,7%
Piława Górna	6790	6805	6776	6749	6696	-1,4%
Dzierżoniów obszar wiejski	9214	9395	9413	9353	9339	1,4%
Łagiewniki	7332	7576	7596	7540	7538	2,8%
Niemcza	5891	5910	5868	5805	5800	-1,5%

Źródło: BDL/GUS

We wszystkich jednostkach administracyjnych obserwowana jest przewaga liczby kobiet nad liczbą mężczyzn – wyraża ją współczynnik feminizacji kształtujący się powyżej 100. Najbardziej zaburzoną równowagą płciową cechują się największe ośrodki miejskie powiatu dzierzoniowskiego: Dzierżonów i Bielawa, gdzie na 100 mężczyzn przypada odpowiednio 113 i 114 kobiet. W samym powiecie dzierzoniowskim współczynnik feminizacji wynosi 110 i tym samym jest wyższy niż w województwie dolnośląskim (108). Stosunkowo najlepszą sytuacją w zakresie równowagi płciowej mieszkańców cechują się obszary wiejskie i miejsko-wiejskie. W gminie Łagiewniki na 100 mężczyzn przypada 105 kobiet, zaś w gminie wiejskiej Dzierżonów oraz miejsko-wiejskiej Niemcza grupy kobiet i mężczyzn są niemal równoliczne (współczynnik feminizacji 101). Na uwagę zwraca również fakt, iż niemal we wszystkich jednostkach administracyjnych w latach 2009-2013 odnotowano spadek wartości współczynnika feminizacji. Choć wartości tego spadku nie są znaczne, wyraźnie wskazują, iż z powiatów i gmin ubywa więcej kobiet niż mężczyzn. Szczególnie widoczne jest to w przypadku gminy Niemcza, gdzie w latach 2009-2013 współczynnik feminizacji zmniejszył się aż o 6 punktów. W połączeniu ze wskazanym powyżej spadkiem liczby ludności oznacza to, iż z gminy ubywają przede wszystkim kobiety, co może wiązać się z większym poziomem migracji mieszkanki Niemczy.

Powiat dzierzoniowski na tle pozostałych jednostek wyróżnia się najwyższym stopniem urbanizacji. W 2013 roku ludność miejska stanowiła aż 81,3% ogółu mieszkańców tego regionu, podczas gdy miasta w powiecie ząbkowickim zamieszkiwało jedynie 44,9% ludności, a w powiecie kłodzkim – 64,4% osób. Odsetek ludności miejskiej w województwie dolnośląskim wynosił 69,4%.

Ryc. 9. Ludność powiatu dzierzoniowskiego wg ekonomicznych grup wieku w latach 2009-2013 na tle województwa i sąsiadujących powiatów

Źródło: BDL/GUS

Analiza ludności ze względu na ekonomiczne grupy wieku wskazuje na pogłębiający się problem starzenia się społeczeństwa – we wszystkich jednostkach administracyjnych zwiększa się udział osób starszych, a maleje udział dzieci i młodzieży. Powiat dzierzoniowski charakteryzuje się niskim odsetkiem ludności w wieku przedprodukcyjnym (tj. do 17 lat), przy towarzyszącym mu wysokim odsetkiem ludności w wieku poprodukcyjnym (tj. 65 i więcej lat). W 2013 roku wynosiły one odpowiednio 15,8% i 20,4%. Odsetek ludności w wieku przedprodukcyjnym w powiecie kłodzkim kształtował się na poziomie 15,9%, w powiecie ząbkowickim – 16,6%, zaś w województwie

dolnośląskim – 16,9%. Dla ludności w wieku poprodukcyjnym odnotowano odsetki na poziomie 20,2%, 19,1% oraz 19%.

Zjawisko starzenia się społeczeństwa najmocniej obserwowane jest w największych miastach powiatu dzierzoniowskiego: w Dzierżonowie osoby w wieku przedprodukcyjnym stanowią jedynie 14,8% mieszkańców, zaś w Bielawie – 15%. Natomiast aż 22,7% ludności Dzierżonowa i 21,3% ludności Bielawy to osoby w wieku poprodukcyjnym. W 2013 roku jedynie w Piławie Górnej oraz Łagiewnikach odsetek dzieci i młodzieży (do lat 17 włącznie) pozostawał wyższy niż odsetek osób starszych, choć i w tych przypadkach różnica ta nie była znaczna.

Tab. 14. Współczynnik obciążenia demograficznego w powiecie dzierzoniowskim w latach 2009-2013 na tle województwa

jednostki	ludność w wieku nieprodukcyjnym na 100 osób w wieku produkcyjnym					
	2009	2010	2011	2012	2013	Zmiana
Dolnośląskie	51,9	52,2	53,2	54,4	55,8	3,9
Powiat dzierzoniowski	53,9	53,7	54,6	55,7	56,9	3,0
Dzierżoniów miasto	55,3	55,3	57,0	58,7	60,2	4,9
Bielawa	53,3	53,0	54,1	55,8	57,1	3,8
Pieszycy	53,9	54,7	55,4	56,2	56,4	2,5
Piława Górna	55,9	54,3	53,8	53,0	53,3	-2,6
Dzierżoniów obszar wiejski	50,1	49,7	49,9	50,2	51,4	1,3
Łagiewniki	51,2	51,9	52,3	52,8	54,0	2,8
Niemcza	55,4	54,8	54,1	53,8	55,2	-0,2

Źródło: BDL/GUS

O problemie starzejącego się społeczeństwa świadczą również rosnące wartości współczynnika obciążenia demograficznego. W 2013 roku w powiecie dzierzoniowskim na 100 osób w wieku produkcyjnym przypadało 56,9 osób w wieku nieprodukcyjnym, co jest wskaźnikiem wyższym niż średnia dla województwa (55,8). Najwyższe współczynniki obciążenia demograficznego występują w Dzierżonowie (60,2) oraz Bielawie (57,1) – związane jest to z przedstawioną powyżej strukturą ludności wg ekonomicznych grup wieku, tj. wysokim odsetkiem ludności w

wieku poprodukcyjnym oraz niskim udziałem mieszkańców w wieku przedprodukcyjnym.

Niemal we wszystkich jednostkach administracyjnych zmniejsza się liczba urodzeń. W 2013 roku w przeliczeniu na 1000 mieszkańców powiatu dzierzoniowskiego urodziło się 7,9 dzieci, co jest wskaźnikiem znacznie niższym niż średnia dla województwa dolnośląskiego (8,9). Spośród gmin powiatu dzierzoniowskiego najwięcej urodzeń żywych na 1000 ludności odnotowuje się w Łagiewnikach (9,7) oraz Piławie Górnej (9,2), najmniej z kolei w gminie wiejskiej Dzierżonów (7,3), Bielawie (7,4) oraz Dzierżonowie (7,5). Ogółem współczynnik urodzeń żywych na 1000 ludności w powiecie dzierzoniowskim w latach 2009-2013 zmniejszył się o 1,3, zaś zjawisko to najbardziej dotknęło gminę Niemcza (spadek o 4,2 urodzenia żywe na 1000 mieszkańców). Jedynie w Piławie Górnej w 2013 roku współczynnik urodzeń żywych był wyższy niż w 2009 roku.

W 2013 roku w powiecie dzierzoniowskim w przeliczeniu na 1000 ludności odnotowano 12,3 zgony. Była to wartość wyższa niż w całym województwie dolnośląskim (10,5). Najwięcej zgonów następowało w Bielawie (13,5 na 1000 ludności), wysokie były również współczynniki w Dzierżonowie (12,7) i Pieszycach (12,6). Najmniej zgonów w przeliczeniu na 1000 mieszkańców odnotowano w gminie Łagiewniki (9,3).

Ryc. 10. Urodzenia żywe i zgony w powiecie dzierzoniowskim w 2013 roku na tle województwa

Źródło: BDL/GUS

Z przedstawionych powyżej współczynników urodzeń żywych i zgonów w przeliczeniu na 1000 mieszkańców wyraźnie wynika przewaga zgonów nad urodzeniami. Znajduje ona swoje potwierdzenie w ujemnym przyroście naturalnym, który dotyka niemal wszystkie jednostki administracyjne.

W powiecie dzierzoniowskim przyrost naturalny wynosił w 2013 roku -4,4, co oznacza, że liczba zgonów przewyższa liczbę urodzeń. Najniższe przyrosty naturalne dotyczą w powiecie dzierzoniowskim ośrodków miejskich: Bielawy (-6,1), Dzierżonowa (-5,2) oraz Pieszyc (-4,0). Jedynie w Łagiewnikach w 2013 roku wystąpił dodatni przyrost naturalny wynoszący 0,4 w przeliczeniu na 1000 ludności.

Tab. 15. Przyrost naturalny na 1000 ludności w latach 2009-2013

jednostki	przyrost naturalny na 1000 ludności					
	2009	2010	2011	2012	2013	Zmiana
Dolnośląskie	-0,4	-0,1	-0,6	-1,1	-1,6	-1,2
Powiat dzierzoniowski	-3,6	-2,6	-2,8	-3,2	-4,4	-0,8

Dzierżonów miasto	-3,1	-2,8	-3,0	-2,6	-5,2	-2,1
Bielawa	-4,4	-3,6	-4,2	-4,4	-6,1	-1,7
Pieszycy	-6,1	-3,0	-2,1	-2,7	-4,0	2,1
Piława Górna	-2,2	0,4	0,9	-3,8	-1,2	1,0
Dzierżonów obszar wiejski	-3,8	-1,0	-1,3	-1,0	-3,1	0,7
Łagiewniki	0,3	0,0	-0,7	-1,2	0,4	0,1
Niemcza	-4,4	-4,4	-4,6	-7,3	-2,8	1,6

Źródło: BDL/GUS

Powiat dzierzoniowski cechuje się ujemnym saldem migracji – w 2013 roku wynosiło ono -2,8 w przeliczeniu na 1000 mieszkańców. Największy odpływ ludności w ruchu migracyjnym dotyczył Piławy Górnej (-9,4), znaczne ubytki następowały także w gminie Łagiewniki (-4,0), Bielawie (-3,4) oraz Dzierżonowie (-2,9). Dodatnie saldo migracji w przeliczeniu na 1000 ludności w 2013 roku wystąpiło jedynie w gminie wiejskiej Dzierżonów (1,3) oraz w gminie miejsko-wiejskiej Niemcza (0,9).

Tab. 16. Saldo migracji na 1000 osób w latach 2009-2013

jednostki	saldo migracji na 1000 osób					
	2009	2010	2011	2012	2013	Zmiana
Dolnośląskie	0,3	0,5	0,4	0,3	0,0	-0,3
Powiat dzierzoniowski	-0,6	-1,4	-1,1	-1,0	-2,8	-2,2
Dzierżonów miasto	-1,4	-3,6	-2,2	-1,6	-2,9	-1,5
Bielawa	-0,1	0,5	-2,0	-0,9	-3,4	-3,3
Pieszycy	0,6	0,1	1,5	4,3	-1,1	-1,7
Piława Górna	-0,3	-5,1	-5,1	-1,3	-9,4	-9,1
Dzierżonów obszar wiejski	-1,6	1,1	3,2	-3,2	1,3	2,9
Łagiewniki	2,9	-1,1	3,3	-4,2	-4,0	-6,9

Niemcza	-2,7	-1,5	-2,5	1,4	0,9	3,6

Źródło: BDL/GUS

Ryc. 11 Przyrost rzeczywisty na 1000 ludności w powiecie dzierzoniowskim w 2013 roku



Źródło: opracowanie własne na podstawie danych BDL/GUS

1.3.2 Poziom wykształcenia

W powiecie dzierzoniowskim w 2011 roku 10 208 mieszkańców legitymowało się wykształceniem wyższym, tzn. o 75,7% więcej niż w 2002 roku. W pozostałych jednostkach samorządowych odnotowano podobny wzrost liczby osób z wykształceniem wyższym – o 77,9% w powiecie ząbkowickim, o 74,6% w powiecie kłodzkim i o 73,6% w województwie dolnośląskim. Niewielkie zmiany dotyczyły liczby ludności z wykształceniem średnim i policealnym – choć trzeba zauważyć, iż odnotowano spadek liczby osób legitymujących się wykształceniem średnim zawodowym (o 16% w powiecie dzierzoniowskim, o 9,9% w powiecie ząbkowickim), przy jednoczesnym znacznym wzroście liczby osób posiadających wykształcenie średnie ogólnokształcące (o 27,9% w powiecie dzierzoniowskim, o 64,1% w powiecie ząbkowickim). Wykształcenie zasadnicze zawodowe posiadało w 2011 roku 20 680 mieszkańców powiatu dzierzoniowskiego, tj. o 1,1% mniej niż w 2002 roku. W pozostałych jednostkach samorządowych spadki liczby ludności dysponujących wykształceniem zasadniczym zawodowym były nieco większe: -2,3% w powiecie ząbkowickim, -5,5% w powiecie kłodzkim oraz -5,9% w województwie dolnośląskim.

Udział ludności legitymującej się wykształceniem wyższym w ogóle ludności w wieku 13 i więcej lat wynosił w powiecie dzierzoniowskim w 2011 roku 12,2%. Nieznacznie niższe wartości odnotowano w powiecie kłodzkim (11,7%) oraz ząbkowickim (11%), najlepiej sytuacja przedstawiała się w skali województwa – na Dolnym Śląsku 17,9% ludności posiadało wykształcenie wyższe. Na przestrzeni lat 2002-2011 udział ludności legitymującej się wykształceniem wyższym w województwie dolnośląskim wzrósł

o 7,9%, natomiast niższe przyrosty odnotowano w analizowanych powiatach: dzierżoniowskim (5,8%), kłodzkim (5,4%) oraz ząbkowickim (5,2%). W 2011 roku wykształcenie średnie i policealne posiadało 33,5% mieszkańców powiatu dzierżoniowskiego (o 1,4% więcej niż w 2002 roku), wykształcenie zasadnicze zawodowe – 24,6% ludności (o 1,7% więcej niż 2002 roku), zaś gimnazjalne i poniżej – 29,8%. Choć na przestrzeni lat 2002-2011 zdecydowanie spadł udział ludności z najniższymi poziomami wykształcenia, to na tle całego Dolnego Śląska powiaty dzierżoniowski, kłodzki oraz ząbkowicki nadal wyróżniały się wyższymi odsetkami ludności legitymującej się ukończonym wykształceniem podstawowym – w skali województwa było to 18,1% ludności, zaś w pozostałych jednostkach udział osób z tymi wykształceniem kształtował się na poziomie od 20,8% (powiat ząbkowicki) do 23% (powiat dzierżoniowski).

1.3.3 Rynek pracy

W ramach analizy rynku pracy w powiecie dzierżoniowskim wzięto pod uwagę liczbę pracujących oraz bezrobocie. Liczba osób pracujących w 2013 roku wynosiła 15 600 osób i była jedynie o 0,7% wyższa niż w 2009 roku. Wzrost liczby pracujących na przestrzeni lat 2009-2013 dotyczył Bielawy (o 7,2%), miasta Dzierżoniowa (o 1,6%) oraz Pieszyc (o 0,8%). W tym samym okresie odnotowano spadek liczby pracujących w Piławie Górnej (o 21,3%), gminie wiejskiej Dzierżoniów (o 11,4%), gminie miejsko-wiejskiej Niemczy (o 5,8%) oraz Łagiewnikach (o 4%). W tym samym czasie w skali całego Dolnego Śląska odnotowano wzrost liczby pracujących na poziomie 2,9%. Liczba pracujących na 1000 ludności w powiecie dzierżoniowskim w 2013 roku wynosiła 149 i była znacznie niższa niż średnia dla Dolnego Śląska wynosząca w 2013 roku 244 pracujących na 1000 ludności. Znaczne różnice występowały również w obrębie samego powiatu dzierżoniowskiego. Liczba pracujących na 1000 mieszkańców wahała się od 56 (gmina wiejska Dzierżoniów) do 260 (miasto Dzierżoniów).

Ryc. 12 Pracujący na 1000 ludności w powiecie dzierżoniowskim w 2013 roku na tle województwa

Źródło: BDL/GUS

Odsetek kobiet w ogóle pracujących w powiecie dzierżoniowskim wynosił w 2013 roku 51%. Przewaga kobiet występowała w Bielawie (55,3%), Pieszycach (54%), Piławie Górnej (52,5%), Łagiewnikach (50,6%) oraz Dzierżoniowie (50,4%). W pozostałych gminach powiatu dzierżoniowskiego kobiety stanowiły mniej niż połowę wszystkich pracujących: 47% w Niemczy oraz jedynie 30,8% w gminie wiejskiej Dzierżoniów. W przypadku obu gmin na przestrzeni lat 2009-2013 odsetek kobiet wśród pracujących zmalał: w Niemczy o 3,7%, zaś w Dzierżoniowie o 3,5%. W skali województwa wśród pracujących obserwowana była niemal równowaga płciowa – udział kobiet w ogóle pracujących na Dolnym Śląsku wynosił w 2013 roku 49,4% i był o 0,7% wyższy niż w 2009 roku.

Przeciętne wynagrodzenie w powiecie dzierżoniowskim wynosiło w 2013 roku 3 156,11 zł brutto i było o 510,98 zł wyższe niż w 2009 roku. Mimo tego wzrostu powiat dzierżoniowski nadal cechował się wynagrodzeniami niższymi niż w sąsiednich samorządach: i w znaczący sposób odbiegał od średniej dla województwa: przeciętne wynagrodzenie na terenie Dolnego Śląska kształtowało się na poziomie 3 868,86 zł brutto. Przeciętny pracownik w powiecie dzierżoniowskim zarabiał w 2013 roku 81,4%.

Tab. 17. Przeciętne wynagrodzenie brutto w powiecie dzierzoniowski i województwie dolnośląskim w latach 2009-2013

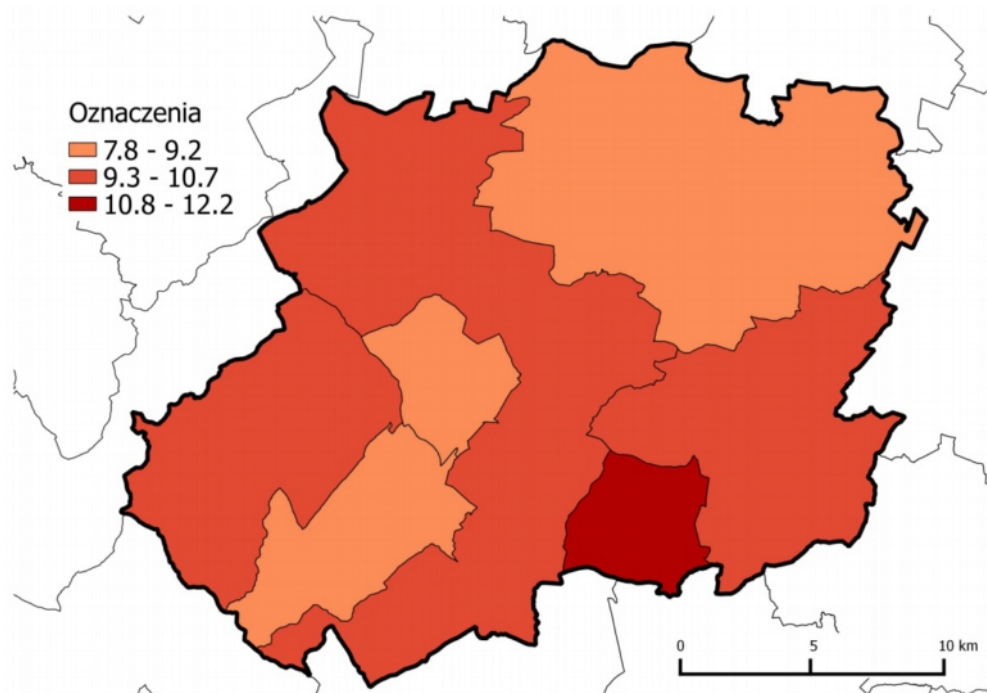
jednostki	ogółem (zł)					
	2009	2010	2011	2012	2013	Zmiana
Dolnośląskie	3295,4 4	3412,3 7	3587,2 5	3709,3 2	3868,8 6	573,4 2
Powiat dzierzoniowski	2645,1 3	2832,0 5	3024,1 1	3113,1 3	3156,1 1	510,9 8
	przeciętne miesięczne wynagrodzenia brutto w relacji do średniej krajowej (Polska=100)					
Dolnośląskie	99,4	99,3	99,0	99,1	99,8	0,4
Powiat dzierzoniowski	79,8	82,4	83,4	83,1	81,4	1,6

Źródło: BDL/GUS

Liczba zarejestrowanych bezrobotnych na terenie powiatu dzierzoniowskiego w 2013 roku wynosiła 6 280 osób i była o 22,4% niższa niż w 2009 roku. Spadek liczby bezrobotnych dotyczył wszystkich gmin powiatu dzierzoniowskiego – w Dzierżoniowie w 2013 roku zarejestrowanych było 1 986 bezrobotnych (spadek o 24,2%), w Bielawie – 1 724 bezrobotnych (spadek o 31,2%), w Pieszycach – 612 bezrobotnych (o 20,7% mniej), w Łagiewnikach – 382 bezrobotnych (o 16,6% mniej), w Piławie Górnej – 534 bezrobotnych (spadek o 10,3%), w Niemczy – 382 bezrobotnych (o 9,3% mniej), zaś w gminie wiejskiej Dzierżoniów – 660 bezrobotnych (spadek o 8,3%). Powiat dzierzoniowski wyróżniał się w tym aspekcie na tle pozostałych samorządów, gdzie obserwowany był wzrost liczby bezrobotnych. W latach 2009-2013 w całym województwie dolnośląskim odnotowano przyrost liczby zarejestrowanych bezrobotnych o 5%. Bezrobotne kobiety stanowiły w 2013 roku 48,8% ogółu zarejestrowanych bezrobotnych w powiecie dzierzoniowskim. W sąsiednich powiatach występowało podobne zjawisko jednak w całym województwie: udział kobiet wśród bezrobotnych wynosił aż 50,7%.

Ryc. 13. Udział bezrobotnych zarejestrowanych w liczbie ludności w wieku produkcyjnym w powiecie dzierzoniowskim w latach 2009-2013
Dzierżoniów

Niemcza**Łagiewniki****Dzierżoniów obszar wiejski****Piława Górna****Bielawa****Pieszycy**



Źródło: BDL/GUS

Udział bezrobotnych zarejestrowanych w liczbie ludności w wieku produkcyjnym w 2013 roku w powiecie dzierzoniowskim wynosił 9,4%. Była to wartość niższa niż w sąsiednich powiatach, a jednocześnie wyższa niż średnia dolnośląska (8,2%). W gminach powiatu dzierzoniowskiego najwyższy udział bezrobotnych zarejestrowanych w liczbie ludności w wieku produkcyjnym w 2013 roku występował w Piławie Górnej (12,2%), gminie wiejskiej Dzierżoniów (10,7%) oraz Niemczy (10,2%). Z kolei najniższe odsetki odnotowano w Łagiewnikach (7,8%), Bielawie (8,7%) oraz Dzierżoniowie (9,2%).

Stopa bezrobocia w powiecie dzierzoniowskim w 2013 roku wynosiła 19,9%, co stanowiło 148,5% średniej krajowej. W sąsiednich powiatach stopa bezrobocia kształtowała się na wyższym poziomie, wynosząc 22,3% w powiecie ząbkowickim (166,4% średniej krajowej) oraz 27,2% w powiecie kłodzkim (203% średniej krajowej). Lepiej przedstawiała się sytuacja w województwie, gdzie stopa bezrobocia w 2013 roku wynosiła 13,2% i była niższa niż stopa bezrobocia dla całego kraju (98,5%).

Tab. 18. Stopa bezrobocia w latach 2009-2013

jednostki	ogółem				
	2009	2010	2011	2012	2013
Dolnośląskie	12,8	13,1	12,4	13,5	13,2
Powiat dzierzoniowski	24,5	22,3	19,3	20,5	19,9
	ogółem (Polska = 100)				
	2009	2010	2011	2012	2013
Dolnośląskie	105,8	105,6	99,2	100,7	98,5
Powiat dzierzoniowski	202,5	179,8	154,4	153,0	148,5

Źródło: BDL/GUS

Wśród bezrobotnych w powiecie dzierzoniowskim w 2013 roku 25,6% stanowiły osoby w wieku 25-34 lata, 22,3% osoby w wieku 45-54 lata, 19,4% osoby w wieku 35-44 lata, 19,1% osoby w wieku 55 i więcej lat, a 13,6% osoby w wieku 24 i mniej lat. Podobna struktura bezrobotnych według grup wieku występowała w pozostałych samorządach. Analizując strukturę bezrobotnych wg wieku w latach 2009-2013 szczególną uwagę zwraca wzrost udziału najstarszej kategorii wiekowej w ogóle bezrobotnych. W powiecie dzierzoniowskim udział bezrobotnych w wieku 55 i więcej lat w ogóle zarejestrowanych wzrósł o 6,8% zaś w województwie – 6,3%.

Bezrobotni zarejestrowani w powiecie dzierzoniowskim legitymowali się najczęściej wykształceniem gimnazjalnym i niższym (32,4%). Znaczny był również udział bezrobotnych z wykształceniem zasadniczym zawodowym (27,7%) czy policealnym i średnim zawodowym (22,8%). Mniejszy był udział bezrobotnych posiadających wykształcenie średnie ogólnokształcące (9,6%) oraz wyższe (7,5%). Struktura bezrobotnych według wykształcenia podlega niewielkim zmianom, najwyraźniej rysującymi się trendami są: rosnąca liczba bezrobotnych z wykształceniem wyższym (w powiecie dzierzoniowskim wzrost o 1,6%, w skali województwa o 2,6%) oraz malejąca liczba bezrobotnych z wykształceniem gimnazjalnym i niższym (w powiecie dzierzoniowskim spadek o 2,2%, w województwie o 2,3%).

Wśród bezrobotnych zarejestrowanych w powiecie dzierzoniowskim największą grupę stanowiły osoby pozostające bez pracy 3 miesiące i mniej (32%). Udział bezrobotnych przez okres 3-6 miesięcy wynosił 17,9%, 6-12 miesięcy 22,2%, 12-24 miesięcy – 17%, a powyżej 24 miesięcy – 10,9%. Struktura bezrobotnych ze względu na czas pozostawania bez pracy w powiecie dzierzoniowskim pozostaje podobna. Na przestrzeni lat 2009-2013 największa zmiana dotyczyła spadku odsetka bezrobotnych długotrwale – udział osób pozostających bez zatrudnienia powyżej 24 miesięcy w powiecie dzierzoniowskim w/w okresie spadł o 4%. W pozostałych jednostkach samorządowych w latach 2009-2013 obserwowany był wzrost liczby bezrobotnych długotrwale – w powiecie kłodzkim odsetek bezrobotnych pozostających bez pracy dłużej niż 24 miesięcy wynosił 20,5%, w powiecie ząbkowickim – 15,6%, zaś w skali województwa – 17,4%.

Wśród bezrobotnych z powiatu dzierzoniowskiego w 2013 roku 60,1% osób nie posiadało wykształcenia średniego, 46% stanowiły osoby długotrwale bezrobotne, 31,8% bezrobotni bez kwalifikacji zawodowych, a 31,4% osoby powyżej 50 roku życia. Porównując odsetki osób bezrobotnych w szczególnej sytuacji na rynku pracy w latach 2009-2013 można zauważyć wzrost udziału bezrobotnych bez prawa do zasiłku (o 6,1%), osób samotnie wychowujących co najmniej jedno dziecko do 18 roku życia (o 4,1%), osób powyżej 50 roku życia (o 3,5%), niepełnosprawnych (o 2,8%), zamieszkałych na wsi (o 2,3%) oraz kobiet, które nie podjęły zatrudnienia po urodzeniu dziecka (o 1,2%). W okresie 2009-2013 nastąpił z kolei spadek udziału osób bez wykształcenia średniego (o 2,8%), bezrobotnych do 25 roku życia (o 2,5%) oraz osób bez kwalifikacji zawodowych (o 1,1%).

1.3.4 Infrastruktura społeczna

Infrastruktura edukacyjna

Na terenie powiatu dzierzoniowskiego infrastrukturę żłobkową tworzy 6 podmiotów, w tym 2 żłobki publiczne. Opieką żłobkową w 2013 roku objętych było 7,3% dzieci w wieku do lat 3. Był to odsetek wyższy niż w sąsiednich powiatach, jednocześnie jednak pozostawał niższy niż średnia wojewódzka wynosząca 8,1%. Z uwagi na rozmieszczenie terytorialne placówek żłobkowych w powiecie dzierzoniowskim do żłobków uczęszczały głównie dzieci z Bielawy (13,5%) oraz Dzierżoniowa (8,5%).

Infrastrukturę przedszkolną powiatu dzierzoniowskiego tworzy 27 placówek, w tym 11 przedszkoli publicznych i 2 punkty przedszkolne. Większość placówek przedszkolnych zlokalizowana jest w największych miastach powiatu: Dzierżoniowie i

Bielawie (po 9 podmiotów). Pozostałe przedszkola znajdują się w gminie wiejskiej Dzierżoniów (3 podmioty), Łagiewnikach i Pieszycach (po 2 placówki) oraz Piławie Górnej i Niemczy (po 1 placówce). Odsetek dzieci objętych wychowaniem przedszkolnym w 2013 roku w powiecie dzierżoniowskim wynosił 72,1% i tylko nieznacznie odbiegał od średniej wojewódzkiej (75%). Najlepszą dostępnością opieki przedszkolnej w powiecie dzierżoniowskim charakteryzują się główne ośrodki miejskie: Dzierżoniów i Bielawa, gdzie do przedszkoli uczęszczało odpowiednio 80,3% i 75,8% dzieci w wieku 3-5 lat. Jednocześnie na przestrzeni lat 2009-2013 odnotowano zróżnicowane przyrosty odsetka dzieci objętych wychowaniem przedszkolnym – najwyższe były w gminie miejsko-wiejskiej w Niemczy (o 20,5%) oraz Łagiewnikach i Bielawie (o 15%).

Tab. 19. Liczba uczniów szkół podstawowych dla dzieci i młodzieży (bez specjalnych) w latach 2009-2013

jednostki	uczniowie – szkoły podstawowe					
	2009	2010	2011	2012	2013	Zmiana
Dolnośląskie	14945 4	14569 6	14609 4	14483 7	14542 3	-2,7%
Powiat dzierżoniowski	5179	5105	5030	4957	4882	-5,7%
Dzierżoniów miasto	1639	1681	1671	1642	1634	-0,3%
Bielawa	1436	1393	1377	1387	1388	-3,3%
Pieszycy	535	531	528	505	469	- 12,3%
Piława Górna	394	381	349	329	302	- 23,4%
Dzierżoniów obszar wiejski	449	419	404	409	410	-8,7%
Łagiewniki	431	421	415	425	435	0,9%
Niemcza	295	279	286	260	244	- 17,3%

Źródło: BDL/GUS

Na terenie powiatu dzierżoniowskiego znajdują się 23 szkoły podstawowe. Zlokalizowane są w Dzierżoniowie, Bielawie, Piławie Górnej, Pieszycach, Niemczy, Łagiewnikach, Jażwinie, Olesznej, Tuszynie, Piławie Dolnej, Ostroszowicach, Gilowie oraz Przerzeczynie-Zdroju. Większość szkół podstawowych na terenie powiatu dzierżoniowskiego to placówki publiczne. Do dzierżoniowskich szkół podstawowych w 2013 roku uczęszczało 4 882 uczniów. Najliczniejsze były placówki edukacyjne w Dzierżoniowie (1 634 uczniów) oraz Bielawie (1 388 uczniów), mniej podopiecznych pobierało naukę w szkołach podstawowych w Pieszycach

(469 osób), Łagiewnikach (435 osób), gminie wiejskiej Dzierżoniów (410 osób), Piławie Górnej (302 osoby) oraz Niemczy (244 osoby). W latach 2009-2012 liczba uczniów szkół podstawowych we wszystkich jednostkach terytorialnych spadała, co związane jest z niżem demograficznym, który dotyka placówki edukacyjne w całym kraju. W powiecie dzierżoniowskim największe spadki uczniów dotyczyły jednostek edukacyjnych w Piławie Górnej (-23,4%), Niemczy (-17,3%) oraz Pieszycach (-12,3%).

Dla dzieci w wieku gimnazjalnym dostępnych jest 16 placówek edukacyjnych. Gimnazja funkcjonują w Bielawie (7 placówek), Dzierżoniowie (4 placówki), Pieszycach (2 placówki), Piławie Górnej, Łagiewnikach oraz Niemczy (po 1 placówce). Do dzierżoniowskich gimnazjów w 2013 roku uczęszczało 2 673 dzieci. Ich liczba w porównaniu z 2009 rokiem spadła o 16,3%. Większe spadki odnotowano w całym województwie dolnośląskim (o 17,8%). Najwięcej uczniów uczęszczało do szkół gimnazjalnych w Dzierżoniowie (1 090 osób) oraz Bielawie (865 osób), zaś największe spadki liczby uczniów w powiecie dzierżoniowskim odnotowano w gimnazjach prowadzonych w Niemczy (o 28,4%) oraz Łagiewnikach (o 26,6%).

Tab. 20. Liczba uczniów gimnazjów dla dzieci i młodzieży (bez specjalnych) w latach 2009-2013

jednostki	uczniowie					
	2009	2010	2011	2012	2013	Zmiana
Dolnośląskie	89786	84721	80698	76785	73772	- 17,8%
Powiat dzierżoniowski	3194	3002	2944	2709	2673	- 16,3%
Dzierżoniów miasto	1319	1249	1216	1115	1090	- 17,4%
Bielawa	962	915	923	861	865	- 10,1%
Pieszycy	278	253	233	222	233	- 16,2%
Piława Górna	231	204	186	175	191	- 17,3%
Łagiewniki	256	244	252	209	188	- 26,6%
Niemcza	148	137	134	127	106	- 28,4%

Źródło: BDL/GUS

Oferta edukacji ponadgimnazjalnej dla młodzieży na terenie powiatu dzierżoniowskiego obejmuje szkoły ogólnokształcące oraz szkoły zawodowe. Uczniowie mają do wyboru 7 liceów ogólnokształcących, funkcjonujących w Bielawie oraz Dzierżoniowie. Liczba uczniów liceów ogólnokształcących dla młodzieży w 2012 roku wynosiła 1 114 osób, z

których większość (957 osób) uczęszczała do placówek w Dzierżoniowie. Pozostałe 157 uczniów znajdowało się w szkołach ogólnokształcących w Bielawie. Na przestrzeni lat 2009-2013 liczba uczniów liceów zmniejszyła się o 24,6%. W skali województwa w 2013 roku do liceów ogólnokształcących uczęszczało natomiast o 19% uczniów mniej niż miało to miejsce w 2009 roku.

Tab. 21. Liczba uczniów liceów ogólnokształcących dla młodzieży (bez specjalnych) w latach 2009-2013

jednostka	licea ogólnokształcące dla młodzieży bez specjalnych					
	2009	2010	2011	2012	2013	Zmiana
Dolnośląskie	43204	41088	39052	37128	34979	-19,0%
Powiat dzierżoniowski	1477	1418	1335	1198	1114	-24,6%
Bielawa	215	196	199	171	157	-27,0%
Dzierżoniów miasto	1262	1222	1136	1027	957	-24,2%

Źródło: BDL/GUS

Edukację na poziomie zasadniczej szkoły zawodowej dla młodzieży na terenie powiatu dzierżoniowskiego prowadzi 5 placówek w Bielawie, Dzierżoniowie oraz Pieszycach. W 2013 roku w zasadniczych szkołach zawodowych na terenie powiatu dzierżoniowskiego naukę pobierało 350 uczniów. Zainteresowanie edukacją zawodową w formie zsz stale maleje. W latach 2009-2013 liczba uczniów tego typu placówek w powiecie dzierżoniowskim zmniejszyła się o 40,7%. Nieznacznie wyższy spadek odnotowano w skali województwa (o 26,3%).

Tab. 22. Liczba uczniów zasadniczych szkół zawodowych dla młodzieży (bez specjalnych) w latach 2009-2013

jednostki	zasadnicze szkoły zawodowe dla młodzieży bez specjalnych					
	2009	2010	2011	2012	2013	Zmiana
Dolnośląskie	15738	14943	13805	12593	11606	-26,3%
Powiat dzierżoniowski	590	543	475	413	350	-40,7%
Bielawa	218	199	192	160	118	-45,9%
Dzierżoniów miasto	372	344	283	253	232	-37,6%

Źródło: BDL/GUS

Edukacja średnia zawodowa w powiecie dzierzoniowskim prowadzona jest w 5 technikach. Technika znajdują się w Dzierżoniowie, Pieszycach i Bielawie. W dzierzoniowskich technikach w 2013 roku uczyły się 1 322 osoby, a ich liczba w latach 2009-2013 pozostawała na podobnym poziomie. Większość uczniów techników uczęszczała do placówek w Dzierżoniowie (894 osoby), zdecydowanie mniej pobierało naukę w technikach bielawskich (313 osób) czy pieszyckich (115 osób). W placówkach w poszczególnych miastach na przestrzeni lat 2009-2013 liczba uczniów techników ulegała albo zmniejszeniu (w Pieszycach aż o 27,7%, w Dzierżoniowie o 7,8%) albo zwiększeniu (w Bielawie aż o 72%). Również w innych jednostkach administracyjnych obserwowane były odmienne tendencje: w skali Dolnego Śląska liczba uczniów techników zwiększyła się (o 4,4%).

Tab. 23. Liczba uczniów techników dla młodzieży (bez specjalnych) w latach 2009-2013

jednostki	technika dla młodzieży bez specjalnych					
	2009	2010	2011	2012	2013	Zmiana
Dolnośląskie	34379	35808	36128	36365	35896	4,4%
Powiat dzierzoniowski	1311	1276	1318	1320	1322	0,8%
Bielawa	182	207	242	274	313	72,0%
Dzierżoniów miasto	970	926	939	930	894	-7,8%
Pieszycy	159	143	137	116	115	-27,7%

Źródło: BDL/GUS

Dla uczniów niepełnosprawnych oraz ze specjalnymi potrzebami edukacyjnymi na terenie powiatu dzierzoniowskiego dostępne są placówki edukacyjne skupione w specjalnych ośrodkach szkolno-wychowawczych w Dzierżoniowie i Piławie Górnej. Oferują one naukę w szkołach podstawowych, gimnazjach, szkołach przysposabiających do pracy oraz zasadniczej szkole zawodowej. Oferta edukacyjna dla dorosłych chcących uzupełnić lub podnieść poziom wykształcenia obejmuje na terenie powiatu dzierzoniowskiego gimnazja oraz licea ogólnokształcące. Na terenie powiatu dzierzoniowskiego funkcjonują również szkoły policealne. Ich liczba wynosi 10 i znajdują się głównie w Dzierżoniowie i Bielawie, jedna szkoła policealna mieści się w Pieszycach:

Od 2011 roku w strukturze Zespołu Gimnazjów Nr 3 w Dzierżoniowie funkcjonuje Szkoła Mistrzostwa Sportowego. Prowadzone są w niej klasy o profilu piłkarskim, a uczniowie oprócz normalnej ścieżki edukacyjnej

realizują cykl treningowy opracowany przez PZPN. Edukacja artystyczna prowadzona jest w Dzierżoniowie i Bielawie. W Dzierżoniowie funkcjonuje Państwowa Szkoła Muzyczna I Stopnia im. Wojciecha Kilara natomiast w Bielawie w Zespole Szkół Społecznych w Bielawie prowadzona jest Społeczna Szkoła Muzyczna I Stopnia. Ponadto w Bielawie, w strukturach Zespołu Szkół i Placówek Kształcenia Zawodowego, funkcjonuje Powiatowe Centrum Kształcenia Praktycznego.

Na terenie powiatu dzierżoniowskiego nie funkcjonują szkoły wyższe. W Powiatowym Centrum Kształcenia Praktycznego przy Zespole Szkół i Placówek Kształcenia Zawodowego w Bielawie odbywa się część zajęć laboratoryjnych studiów podyplomowych „Energetyka odnawialna” organizowanych przez Politechnikę Wrocławską (Wydział Mechaniczno-Energetyczny) oraz Centrum Kształcenia Ustawicznego. Ofertę edukacji nieformalnej na powiatu dzierżoniowskiego wzbogacają uniwersytety trzeciego wieku w Dzierżoniowskie i Bielawie oraz funkcjonujący od 2012 roku uniwersytet dziecięcy Unikds w Dzierżoniowie, przeznaczony dla dzieci w wieku 6-13 lat.

Instytucje kultury

Na obszarze powiatu dzierżoniowskiego funkcjonuje sześć ośrodków kultury (dwa w Bielawie oraz po jednym w Dzierżoniowie, Piławie Górnej, Łagiewnikach oraz Niemczy), dwa kina (w Bielawie oraz Dzierżoniowie), 22 biblioteki wraz z filiami oraz jedno muzeum w Dzierżoniowie i jedna placówka muzealna w Bielawie.

Dzierżoniowski Ośrodek Kultury wyróżniony Medalem za zasługi dla Dzierżoniowa, prowadzi wielokierunkową działalność w dziedzinie rozwoju i upowszechniania regionalnej, narodowej i światowej kultury wśród mieszkańców miasta oraz osób przebywających na jego terenie. DOK w Dzierżoniowie oferuje mieszkańcom miasta możliwość uczestniczenia w licznych zajęciach artystycznych, kulturalnych i rekreacyjnych. W DOK w Dzierżoniowie funkcjonuje również galeria „Na Piętrze” oraz kino „Zbyszek”.

Zadania w dziedzinie tworzenia, upowszechniania i ochrony dóbr kultury w Bielawie prowadzi Miejski Ośrodek Kultury i Sztuki. MOKiS jest organizatorem różnorodnych imprez artystycznych o zasięgu miejskim, wojewódzkim, regionalnym, krajowym i międzynarodowym, a w swoich działaniach współpracuje z innymi podmiotami: urzędami, szkołami czy osobami prywatnymi. MOKiS w Bielawie czuwa nad prowadzonymi zajęciami muzycznymi (zespoły „Klaster” i „Erato”, soliści, Chór Miejski), filmowymi (sekcja filmowa MOKiSFilm, Klub Dobrego Filmu) oraz teatralnymi (Teatr Od Dzisiaj, dziecięce studio teatralne). Przy MOKiS w Bielawie funkcjonuje również galeria KORYTARZ oraz kino MOKiS. Natomiast ofertę teatralną na terenie miasta uzupełnia grupa teatralna prowadzona przez fundację Biel'arte.

Pracę animacyjno-kulturalną w Bielawie prowadzi również Spółdzielcze Centrum Kultury. SCK w Bielawie umożliwia dzieciom i dorosłym rozwijanie talentów i pasji w 15 kołach zainteresowań, w następujących dziedzinach: taniec ludowy, taniec dyskotekowy, taniec nowoczesny, sztuki plastyczne (rysunek, malarstwo, rzeźba), wokół indywidualny, wokół zespołowy, modelarstwo lotniczo-szkutnicze, sport i rekreacja czy nauka gry na gitarze. Przy SCK w Bielawie działa także Zespół Pieśni i Tańca „Poloneziaki”.

Upowszechnianiu kultury na obszarze Piławy Górnej służy Miejski Ośrodek Kultury. W sezonie artystycznym 2014/2015 dzieci, młodzież i dorośli mają możliwość skorzystania z oferty MOK w Piławie Górnej obejmującej: rytmikę z elementami tańca dla dzieci, taniec dla dzieci i młodzieży, sekcję plastyczną, teatr dla dzieci i młodzieży (Słoneczny Teatr Zabawy), naukę gry na gitarze, sekcję recytatorską, break dance czy zajęcia fitness (w tym dla osób 50+). Przy MOK działają również zespoły: Siwy Włos

(zespół kabaretowo-estradowy), Górzanie (zespół ludowy) oraz Kapela Miejska.

Na terenie gminy Niemcza działalność związaną z tworzeniem, upowszechnianiem oraz ochroną dóbr kultury prowadzi Niemczański Ośrodek Kultury, obejmujący zasięgiem działalności obszar miejski i wiejski. W NOK prowadzone są sekcje i koła zainteresowań w obszarze: filmu i fotografii, plastyki, muzyki, teatru, tańca, modelarstwa oraz turystyki. W strukturze NOK znajdują się również świetlice środowiskowe zlokalizowane w Niemczy oraz Przerzeczynie-Zdroju.

W gminie wiejskiej Dzierżoniów działalność prowadzą następujące zespoły muzyczne: Zespół Pieśni i Tańca Górali Czadeckich „POJANA” z Piławy Dolnej, Męski Zespół Śpiewaczy „CORD”, Chór Kameralny „CON MOTO”, Chór Ludowy „MACIEJE” z Ostroszowic, Zespół śpiewaczy „Katarzynki” oraz Zespół śpiewaczy „Uciecho-Wianki”. W gminnej bibliotece w Mościsku mieszkańcy mają do dyspozycji galerię sztuki i studio nagrań.

Na terenie gminy Łagiewniki funkcjonuje Gminny Ośrodek Kultury, Bibliotek i Sportu, prowadzący działalność w zakresie upowszechniania kultury, czytelnictwa i sportu. Sprawuje on nadzór nad: bibliotekami (w Łagiewnikach, Olesznej, Jażwinie, Sieniawce), salami wiejskimi (w Ligocie Wielkiej, Młynicy, Olesznej, Przystroniu, Radzikowie, Ratajnie, Sieniawce, Sienicach, Słupicach, Sokolnikach, Trzebniku i Stoszowie), świetlicami wiejskimi (w Jażwinie, Olesznej, Przystroniu, Sieniawce, Sienicach, Słupicach, Sokolnikach i Łagiewnikach), orlikiem (przy ul. Sportowej 34 w Łagiewnikach) oraz chórem CANZONA z Olesznej.

W ramach działalności Miejskiej Biblioteki Publicznej – Centrum Kultury w Pieszycach dla dzieci i młodzieży prowadzone są zajęcia plastyczne, muzyczne, taneczne oraz nauki gry na gitarze, zaś oferta dla dorosłych obejmuje aerobik, taniec towarzyski oraz zajęcia plastyczne.

Na terenie powiatu dzierżoniowskiego działalność prowadzi jedno muzeum – Muzeum Miejskie Dzierżoniowa. Powstało w 2011 roku w wyniku przekształcenia Izby Regionalnej działającej przy Dzierżoniowskim Ośrodku Kultury. Muzeum mieści się w willi Cohnów, pałacyku należącym pierwotnie do współzałożyciela jednej z pierwszych tkalni mechanicznych w Dzierżoniowie. W Muzeum znajduje się 7 stałych ekspozycji:

- DIORA – legenda polskiej elektroniki – ekspozycja poświęcona Zakładom Radiowym DIORA, obejmująca kolekcję ok. 100 modeli radioodbiorników
- Salonik mieszczański – zaaranżowany w pełni wyposażony salon mieszczański z przykładowym umeblowaniem z okresu schyłku XIX wieku,
- Ekspozycja kartograficzna – zbiory kartograficzne obejmujące XVII i XVIII-wieczne mapy Księstwa Świdnickiego oraz ikonografia miasta w grafikach pochodzących w XVIII i XIX wieku,
- Ekspozycja etnograficzna – ukazuje elementy tradycyjnego wyposażenia ludowej izby z XIX wieku,
- Historia miasta – ekspozycja obejmująca pamiątki związane z Dzierżoniowem i najbliższą okolicą,
- Historia współczesna po 1945 roku – ekspozycja obejmująca pamiątki związane z najnowszą historią miasta: przesiedlenia ludności z Kresów Wschodnich II Rzeczypospolitej, lata PRL-u, działalność NSZZ „Solidarność” oraz okres współczesny. Wystawa prezentuje także postać księdza Jana Dzierżonia,

- Archeologia – ekspozycja obejmująca zabytki pozyskane podczas prac wykopaliskowych prowadzonych w rejonie Dzierżoniowa. Najstarsze pochodzą z okresu schyłkowego paleolitu (ok. 10 000 lat p.n.e.), najmłodsze – z czasów nowożytnych (XVI-XVII w.).

Oprócz wystaw stałych Muzeum Miejskie Dzierżoniowa gości również wystawy czasowe. Od 2009 roku w strukturach Miejskiej Biblioteki Publicznej w Bielawie funkcjonuje Bielawska Placówka Muzealna. Działalność Placówki jest prowadzona w sali dawnego biurowca „Bielbawu”, a jej głównym celem jest pozyskiwanie eksponatów dokumentujących życie codzienne w dawnej Bielawie. W Bielawskiej Placówce Muzealnej powstało 11 działów:

- turystyka (odznaki towarzystw turystycznych, mapy, proporce),
- przemysł – dział poświęcony bielawskiemu przemysłowi włókienniczemu (ręczne krosna tkackie, kołowrotki poziome i pionowe, czółenka tkackie ręczne i mechaniczne, klocki do farbowania tkanin, wzorniki tkanin, dwa zestawy pościeli z adamaszku),
- apteka (naczynia apteczne, grawerowane butelki ze znakiem bielawskich aptek)
- wydawnictwa (m.in. bielawskie gazety; dział połączony z działami biuro i szkoła, gdzie stworzono w pełni wyposażoną salę szkolną z ławkami i sprzętem z XIX/XX wieku, a także zgromadzono kolekcje kałamarzy, stalówek i obsadek),
- sztuka – dział poświęcony bielawskim malarzom, rzeźbiarzom i muzykom (obrazy, rzeźby, mundury bielawskiej orkiestry dętej),
- sport (odznaki towarzystw sportowych, gimnastycznych, kolekcje medali i dyplomów za osiągnięcia sportowe),
- wyznania (eksponaty poświęcone wyznaniom dawnych i współczesnych mieszkańców Bielawy),
- atelier (eksponaty poświęcone bielawskim fotografom i portrecistom),
- handel i rzemiosło (eksponaty bielawskich winiarni, gorzelni, gospód, zakładów szewskich, piekarni czy masarni),
- dom i człowiek – dział ukazujący życie codzienne bielawian (eksponaty obejmujące przedmioty codziennego użytku),
- wojskowość – dział poświęcony bielawskim kombatantom (mundury, książki pamiątkowe, książeczki wojskowe).

Ochrona zdrowia

Usługi medyczne dla mieszkańców Ziemi Dzierżoniowskiej świadczone są głównie w miastach regionu. W obrębie Dzierżoniowa i Bielawy zlokalizowana jest większość podmiotów prowadzących działalność leczniczą, szczególnie dotyczy to ambulatoryjnych usług specjalistycznych. W ośrodkach leczniczych poza obszarami miejskimi dla mieszkańców dostępne są przede wszystkim usługi podstawowej opieki zdrowotnej.

Opiekę szpitalną mieszkańcy powiatu dzierzoniowskiego mogą uzyskać w następujących placówkach:

- Niepubliczny Zakład Opieki Zdrowotnej Szpital Powiatowy w Dzierżoniowie Sp. z o.o. (oddziały w Dzierżoniowie oraz Bielawie)
- Specjalistyczne Centrum Medyczne „DIAGNOSIS” w Dzierżoniowie (chirurgia jednego dnia)
- Niepubliczny Zakład Opieki Zdrowotnej „Dzierżoniowskie Centrum Specjalistyczne dr Marioli Zawadzkiej” w Dzierżoniowie (chirurgia jednego dnia)
- Samodzielny Publiczny Zakład Opieki Zdrowotnej Przychodnia Miejska w Pieszycach (oddział leczenia jednego dnia)
- „Sanatoria Dolnośląskie” Sp. z o.o.: Specjalistyczny Szpital Chorób Płuc w Rościszowie

Świadczenia z zakresu podstawowej opieki zdrowotnej dla mieszkańców powiatu dzierzoniowskiego realizowane są w kilkudziesięciu placówkach przede wszystkim w Bielawie, Dzierżoniowie, Pieszycach, Piławie Górnej, Ostrzeszowicach, Tuszynie, Niemczy i Łagiewnikach. W powiecie realizowane są także świadczenia z zakresu ambulatoryjnej opieki specjalistycznej, opieki psychiatrycznej oraz w zakresie leczenia uzależnień oraz rehabilitacji.

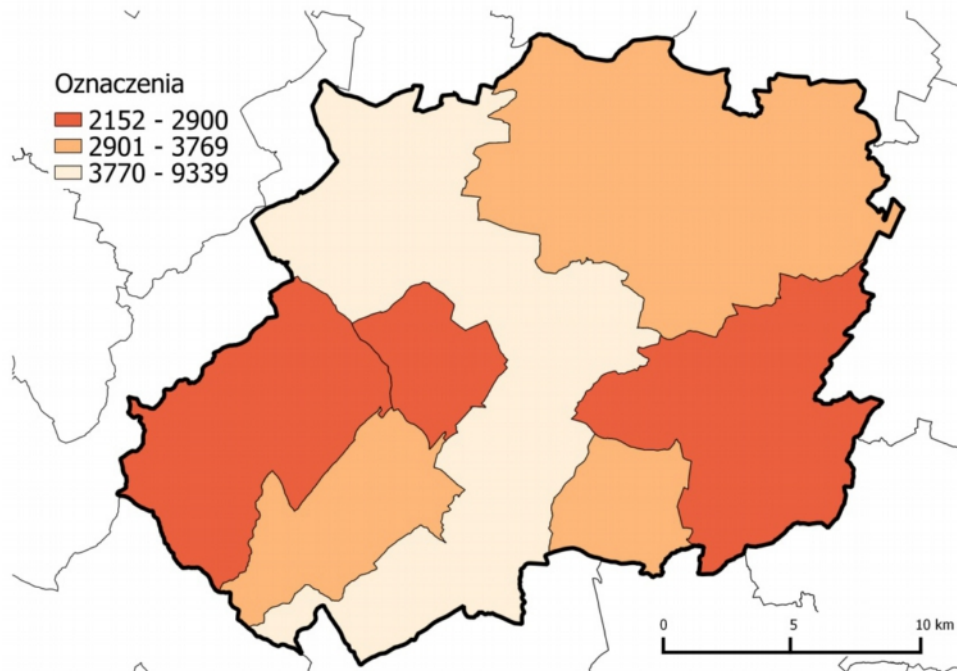
Na terenie powiatu dzierzoniowskiego prowadzone jest również lecznictwo uzdrowiskowe, realizowane przez PCZ Polskie Uzdrowisko Ciepłowodów Przerzeczyn-Zdrój Sp. z o.o. Podstawowymi walorami uzdrowiska są głównie klimat oraz naturalne wody radoczynno-siarczkowe. Naturalna woda pozyskiwana na terenie Uzdrowiska Przerzeczyn zawiera dwa składniki o działaniu leczniczym: siarczki wapniowe i magnezowe oraz radon, których właściwości umożliwiają prowadzenie balneoterapii wskazanej przy leczeniu schorzeń narządu ruchu, schorzeń reumatycznych, leczeniu pourazowym, leczeniu schorzeń neurologicznych, dermatologicznych oraz leczeniu osteoporozy. W strukturze uzdrowiska znajdują się cztery sanatoria oraz Przychodnia Uzdrowska z Zakładem Przyrodolecznictwem. W Zakładzie Przyrodolecznictwem wykonywanych jest ponad 30 rodzajów zabiegów, głównie opierających się na peloidoterapii (zawijanie borowinowe) oraz balneoterapii (zabiegi z wykorzystaniem wody radoczynno-siarczkowej: kąpiele lecznicze), ale dla kuracjuszy dostępne są także m.in. fizykoterapia, kinezyterapia, hydroterapia, krioterapia, inhalacja, masaż klasyczny i wibracyjny, basen, basen rehabilitacyjny, sauna czy gimnastyka lecznicza.

Uzupełnieniem usług zdrowotnych świadczonych w placówkach medycznych jest sieć aptek. W 2013 roku na terenie powiatu dzierzoniowskiego funkcjonowało 36 aptek ogólnodostępnych. Większość z nich zlokalizowana była w Dzierżoniowie (16 placówek), znacznie mniej w Bielawie (9 aptek), Pieszycach (4 apteki), Piławie Górnej (2 apteki), a także w gminach Łagiewniki (2 apteki), Niemcza (2 apteki) oraz Dzierżoniów (1 apteka). W powiecie funkcjonował również jeden punkt apteczny (gmina Łagiewniki). Na 1 aptekę ogólnodostępną w powiecie dzierzoniowskim przypadało średnio 2 906 mieszkańców – najwięcej w gminie wiejskiej Dzierżoniów (9 339 osób), najmniej – w mieście Dzierżoniów (2 152 osoby). Powiat dzierzoniowski osiągał wartość najbardziej zbliżoną do średniej wojewódzkiej wynoszącej 2 931 osób. Niemal we wszystkich jednostkach administracyjnych w latach 2009-2013 obserwowany był spadek

liczby ludności przypadającej na 1 aptekę ogólnodostępną, co związane jest z rozwojem sieci aptek – w powiecie dzierzoniowskim ww. okresie przybyło siedem placówek, z czego cztery to apteki zlokalizowane w Dzierżoniowie, dwie w Pieszycach i jedna w Bielawie. Spadek ludności przypadającej na 1 aptekę ogólnodostępną w powiecie dzierzoniowskim w latach 2009-2013 wyniósł 18,7%, przy czym największe zmiany dokonały się w Pieszycach, gdzie odnotowano spadek na poziomie 48,6%.

Ryc. 14 Liczba osób przypadają na jedną aptekę w powiecie dzierzoniowskim w 2013 roku
Dzierżoniów

Niemcza
Łagiewniki
Dzierżoniów obszar wiejski
Piława Górna
Bielawa
Pieszycy



Źródło: opracowanie własne na podstawie danych GUS

Pomoc społeczna

Strukturę podmiotów świadczących instytucjonalną pomoc społeczną na terenie powiatu dzierzoniowskiego tworzy 6 gminnych ośrodków pomocy społecznej i 1 powiatowe centrum pomocy rodzinie. Zadania z zakresu opieki nad osobami starszymi i niepełnosprawnymi realizowane są za pośrednictwem Domu Pomocy Społecznej w Bielawie oraz filii w Niemczy. Osoby dorosłe z przewlekłymi zaburzeniami psychicznymi mające poważne trudności w życiu codziennym mogą skorzystać ze wsparcia w ramach placówek dziennego pobytu – środowiskowych domów

samopomocy. Na terenie powiatu dzierzoniowskiego prowadzone są dwie tego typu placówki: w Bielawie oraz Dzierżoniowie.

W Bielawie funkcjonuje Zespół Ośrodków Wsparcia, w skład którego wchodzi Środowiskowy Dom Samopomocy oraz Dzienny Dom Pomocy Społecznej „NESTOR”. Środowiskowy Dom Samopomocy w Bielawie to placówka wsparcia dziennego przeznaczona dla osób dorosłych z problemami zdrowia psychicznego lub niepełnosprawnością umysłową. W strukturze ZOW w Bielawie znajduje się również Dzienny Dom Pomocy Społecznej „NESTOR”. Środowiskowy Dom Samopomocy w Dzierżoniowie, to ośrodek wsparcia dziennego przeznaczony dla osób przewlekle chorych psychicznie i upośledzonych umysłowo. W strukturze organizacyjnej jednostek pomocy społecznej miasta Dzierżoniowa pozostaje również Dzienny Dom Pomocy Społecznej w Dzierżoniowie. Oferta DDPS w Dzierżoniowie skierowana jest do osób znajdujących się w trudnej sytuacji życiowej, której nie są w stanie pokonać wykorzystując własne środki i możliwości, w szczególności zapewnia opiekę i stwarza warunki do przebywania dla osób w wieku emerytalnym. Dla wszystkich osób i rodzin w trudnej sytuacji dostępna jest oferta ośrodka i punktu interwencji kryzysowej.

W celu zapewnienia opieki i wychowania dzieciom całkowicie lub częściowo jej pozbawionych ze strony rodziców na terenie powiatu dzierzoniowskiego funkcjonuje placówka opiekuńczo-wychowawcza Powiatowe Centrum Opieki i Wychowania w Pieszycach. W jej ramach działają: placówka socjalizacyjna oraz placówka interwencyjna, które łączą w sobie zapewnienie ciągłej opieki i wychowania, działania terapeutyczne, socjalizacyjne i interwencyjne, a także pracę z rodzinami podopiecznych w celu podniesienia ich umiejętności opiekuńczo-wychowawczych.

Usługi z zakresu integracji, reintegracji społecznej, aktywizacji społecznej i zawodowej, pomocy społecznej i animacji społecznej na terenie powiatu dzierzoniowskiego świadczy również Centrum Aktywizacji Społecznej w Dzierżoniowie. Jego działalność jest współfinansowana przez Gminę Miejską Dzierżoniów, a operatorem CAS jest Manufaktura Inicjatyw Obywatelskich.

Ze środowiskowej pomocy społecznej na terenie powiatu dzierzoniowskiego w 2012 roku korzystało 2 821 gospodarstw domowych, w których znajdowały się łącznie 6 372 osoby. W latach 2009-2012 liczba gospodarstw domowych korzystających ze środowiskowej pomocy społecznej zmniejszyła się w powiecie aż o 41,2%. Takie samo zjawisko (tzn. spadek liczby korzystających), jednak o znacznie mniejszej intensywności obserwowane było w sąsiednich samorządach, a także w całym województwie dolnośląskim. (spadek o 10,3% w stosunku do 2009 roku).

Tab. 24. Gospodarstwa domowe korzystające ze środowiskowej pomocy społecznej w latach 2009-2012

jednostki	gospodarstwa domowe korzystające ze środowiskowej pomocy społecznej				
	2009	2010	2011	2012	Przyrost
Dolnośląskie	89580	86666	81296	80348	-10,3%
Powiat dzierzoniowski	4798	3249	3124	2821	-41,2%
Dzierżoniów miasto	2372	1211	1215	953	-59,8%
Bielawa	1096	754	727	733	-33,1%
Pieszycy	426	406	366	333	-21,8%
Piława Górna	178	194	172	171	-3,9%
Dzierżoniów obszar wiejski	250	242	231	235	-6,0%
Łagiewniki	274	255	239	228	-16,8%
Niemcza	202	187	174	168	-16,8%

Źródło: BDL/GUS

Największy spadek korzystających ze środowiskowej pomocy społecznej w powiecie dzierzoniowskim dotyczył gospodarstw domowych z Dzierżoniowa – w latach 2009-2012 ich liczba zmniejszyła się niemal o 60%, z 2 372 do 953. W pozostałych jednostkach administracyjnych powiatu również obserwowano spadek liczby gospodarstw domowych korzystających ze środowiskowej pomocy społecznej, jednak spadki te były tak drastyczne jak w mieście Dzierżoniów.

Ryc. 15 Udział osób w gospodarstwach domowych korzystających ze środowiskowej pomocy społecznej w ludności ogółem w -2012

Źródło: BDL/GUS

Sytuację w obszarze korzystania ze środowiskowej pomocy społecznej w poszczególnych samorządach w lepszym stopniu obrazuje udział osób w gospodarstwach domowych korzystających ze środowiskowej pomocy społecznej w ludności ogółem. W przypadku powiatu dzierzoniowskiego odsetek ten wynosił w 2012 roku 6% i kształtował się na podobnym poziomie, jak w całym województwie. W obrębie Ziemi Dzierżoniowskiej najwięcej ludności korzystającej ze środowiskowej pomocy społecznej znajdowało się w gminie Łagiewniki

(8,3%) oraz mieście Pieszycy (8,2%). Z kolei najniższy udział osób w gospodarstwach domowych korzystających ze środowiskowej pomocy społecznej w ludności ogółem występował w Bielawie (4,6%) oraz gminie wiejskiej Dzierżoniów (5,6%). W związku z przedstawionym powyżej spadkiem bezwzględnej liczby osób korzystających ze środowiskowej pomocy społecznej, zmniejszeniu w latach 2009-2012 ulegał również udział tych osób w ludności ogółem. W powiecie dzierżoniowskim nastąpił spadek o 5,7% (największy spadek, na poziomie -12,5%, dotyczył Dzierżoniowa), zaś w skali całego Dolnego Śląska -1,3%.

Tab. 25. Rodziny otrzymujące zasiłki rodzinne na dzieci w latach 2009-2012

jednostki	rodziny otrzymujące zasiłki rodzinne na dzieci				
	2009	2010	2011	2012	Zmiana
Dolnośląskie	103353	92246	82016	72350	-30,0%
Powiat dzierżoniowski	4779	4127	3653	3207	-32,9%
Dzierżoniów miasto	1230	1053	904	803	-34,7%
Bielawa	1270	1086	961	817	-35,7%
Pieszycy	553	491	447	408	-26,2%
Piława Górna	414	359	327	292	-29,5%
Dzierżoniów obszar wiejski	537	456	412	354	-34,1%
Łagiewniki	393	349	316	275	-30,0%
Niemcza	382	333	286	258	-32,5%

Źródło: BDL/GUS

Świadczenia rodzinne w postaci zasiłków rodzinnych na dzieci udzielone zostały w 2012 roku 3 207 dzierżoniowskim rodzinom, w których znajdowało 6 081 dzieci, w tym 5 512 dzieci w wieku do lat 17. Na przestrzeni lat 2009-2012 liczba rodzin otrzymujących zasiłki rodzinne na dzieci spadła o około jedną trzecią. W powiecie dzierżoniowskim był to spadek na poziomie -32,9%. Spadek liczby rodzin otrzymujących zasiłki rodzinne skutkowało zmniejszeniem się udziału dzieci w wieku do lat 17, na które rodzice pobierali ten zasiłek o 12,1%. Wartości spadku kształtowały się na poziomie wyższym niż na całym Dolnym Śląsku, gdzie zanotowano spadek o 9,4%, przy czym ww. powiatach nadal wyższy niż w

województwie pozostawał odsetek dzieci, na które pobierany był zasiłek. W województwie dolnośląskim udział dzieci do lat 17, na które rodzice otrzymywali w 2012 roku zasiłek rodzinny w ogólnej liczbie dzieci w tym wieku wynosił 25,2%. Odsetek dzieci, na które pobierane były zasiłki rodzinne, w poszczególnych gminach powiatu dzierzoniowskiego kształtował się na zróżnicowanym poziomie. Minimalna wartość wynosiła 26,4% (miasto Dzierżoniów), zaś maksymalna - 43,2% (gmina Niemcza).

1.3.5 Społeczne wyzwania rozwoju

Tab. 26 Analiza SWOT społecznych aspektów rozwoju Ziemi Dzierżoniowskiej

Mocne strony	Słabe strony
<ul style="list-style-type: none"> - Wzrost poziomu wykształcenia mieszkańców powiatu - Spadek ogólnej liczby bezrobotnych w powiecie - Bogata oferta edukacyjna, szczególnie w zakresie szkolnictwa zawodowego - Bogata oferta wydarzeń kulturalnych proponowanych przez ośrodki kultury - - Spadek liczby osób korzystających ze środowiskowej pomocy społecznej - Dostępność różnych form świadczeń oferowanych przez pomoc społeczną 	<ul style="list-style-type: none"> - Starzenie się społeczeństwa - Ujemny przyrost rzeczywisty, na który składają się ujemny przyrost naturalny i ujemne saldo migracji - Niskie przeciętne wynagrodzenie mieszkańców powiatu - Wciąż wyższa stopa bezrobocia niż średnia dla kraju - Wzrost udziału liczby bezrobotnych w wieku powyżej 55 roku życia wśród wszystkich bezrobotnych - Niższy odsetek dzieci objętych wychowaniem przedszkolnym - Niedostosowanie oferty usług publicznych do zmieniających się potrzeb mieszkańców
Szanse	Zagrożenia
<ul style="list-style-type: none"> - Wzrost zamożności społeczeństwa - Współpraca samorządów w zakresie rozwiązywania problemów społecznych powiatu - Pozyskanie Funduszy Europejskich i innych środków zewnętrznych na działania w sferze społecznej - Nawiązanie współpracy z powiatami sąsiadującymi z powiatem dzierzoniowskim; 	<ul style="list-style-type: none"> - Duży odsetek osób bezrobotnych, szczególnie wśród osób młodych - Dalszy odpływ ludności w wieku produkcyjnym prowadzący do rosnącego wskaźnika obciążenia demograficznego powiatu - Utrzymujący się ujemny przyrost rzeczywisty prowadzący do rosnącego wskaźnika obciążenia demograficznego powiatu

- Nawiązanie współpracy z regionami przygranicznymi w Czechach i Niemczech	
--	--

Źródło: opracowanie własne

2 NAWIĄZANIE DO STRATEGICZNYCH DOKUMENTÓW NA POZIOMIE KRAJOWYM, REGIONALNYM I LOKALNYM

2.1 DOKUMENTY NA POZIOMIE KRAJOWYM

2.1.1 Krajowa Strategia Rozwoju Regionalnego

Krajowa Strategia Rozwoju Regionalnego 2010-2020 jest podstawowym dokumentem wyznaczającym ramy polityki regionalnej Polski do roku 2020. Zgodnie z wizją zapisaną w strategii w 2020 roku polskie regiony stanowić będą lepsze miejsce do życia dzięki podniesieniu poziomu i jakości życia oraz przez stworzenie takich ram gospodarczo-społecznych i instytucjonalnych, które zwiększają szanse realizacji aspiracji i możliwości jednostek i wspólnot lokalnych. Polskie regiony będą silniejsze gospodarczo, lepiej zintegrowane gospodarczo, społecznie i przestrzennie oraz bardziej samorządne w wyniku procesu decentralizacji i szerszego urzeczywistniania zasady partnerstwa i subsydiarności. Realizacja tak nakreślonej wizji będzie możliwa poprzez osiągnięcie głównego celu strategii, którym jest efektywne wykorzystanie specyficznych regionalnych i innych terytorialnych potencjałów rozwojowych dla osiągania celów rozwoju kraju – wzrostu, zatrudnienia i spójności w horyzoncie długookresowym. Realizacji celu strategicznego służyć będą trzy cele:

1. Wspomaganie wzrostu konkurencyjności regionów,
2. Budowanie spójności terytorialnej i przeciwdziałanie marginalizacji obszarów problemowych,
3. Tworzenie warunków dla skutecznej, efektywnej i partnerskiej realizacji działań rozwojowych ukierunkowanych terytorialnie.

W ramach celu 2. ujęto cel operacyjny 2.3. Restrukturyzacja i rewitalizacja miast i innych obszarów tracących dotychczasowe funkcje społeczno-gospodarcze. W Polsce znajduje się wiele obszarów które, pomimo znacznej na tle innych jednostek terytorialnych zamożności, utraciły w ostatnich latach, na skutek zmian społeczno-gospodarczych, możliwości wzrostu i kreowania zatrudnienia z powodu upadku tradycyjnego przemysłu, gwałtownej zmiany koniunktury na wytwarzane produkty i usługi, degradacji środowiska przyrodniczego czy też powiązanej z tymi procesami degradacji infrastruktury, w tym mieszkaniowej, a także dużego odpływu ludności. Na mapie miast, do których skierowana jest tego typu interwencja zaznaczono także Leszno. Do najważniejszych zagadnień, które powinny być brane pod uwagę przy projektowaniu i realizacji działań restrukturyzacyjnych i rewitalizacyjnych będą należały działania:

- wsparcie jakości kapitału ludzkiego,
- modernizacja struktury gospodarczej
- wspierające nadrobienie zaległości w zakresie infrastruktury technicznej,

- wspierające modernizację i rozwój obiektów użyteczności publicznej o znaczeniu subregionalnym
- wsparcie kompleksowych programów rewitalizacyjnych obejmujących zagadnienia infrastrukturalne, gospodarcze i społeczne.

Działania w ramach tego obszaru problemowego polityki regionalnej będą prowadzone na podstawie lokalnych programów rewitalizacji.

2.1.2 Koncepcja Przestrzennego Zagospodarowania Kraju 2030

Koncepcja Przestrzennego Zagospodarowania Kraju 2030 jest najważniejszym dokumentem dotyczącym ładu przestrzennego w Polsce. Jego celem strategicznym jest efektywne wykorzystanie przestrzeni kraju i jej zróżnicowanych potencjałów rozwojowych do osiągnięcia: konkurencyjności, zwiększenia zatrudnienia i większej sprawności państwa oraz spójności społecznej, gospodarczej i przestrzennej w długim okresie. W dokumencie wskazano, na nadrzędną ustrojową zasadę zrównoważonego rozwoju, z której wyprowadzono wprost zasady planowania publicznego. Wśród nich należy wymienić:

- zasadę racjonalności ekonomicznej,
 - zasadę preferencji regeneracji (odnowy) nad zajmowaniem nowych obszarów podzabudowę,
 - zasadę przezorności ekologicznej i zasadę kompensacji ekologicznej.
- Funkcjonowanie zintegrowanego systemu rozwoju zapewnią natomiast :
- zasada hierarchiczności celów zapewniająca koordynację działalności wszystkich podmiotów podejmujących decyzje z poszanowaniem subsydiarności organizacji władz samorządowych,
 - zasada dynamicznego strefowania i wyznaczania obszarów planistycznych i
 - zasada partycypacji społecznej (szerokiej i aktywnej).

Zasada preferencji regeneracji (odnowy) nad zajmowaniem nowych obszarów pod zabudowę oznacza w szczególności intensyfikację procesów urbanizacyjnych na obszarach już zagospodarowanych, tak aby minimalizować ekspansję zabudowy na nowe tereny. W praktyce zasada ta przeciwdziała rozpraszaniu zadań inwestycyjnych, przyczynia się do efektywnego wykorzystania przestrzeni zurbanizowanej, chronić jednocześnie przestrzeń wewnątrz miast przed dewastowaniem (zasada odnosi się do recyklingu przestrzeni, użytkowania zasobu);

W ramach Celu 2 Koncepcji pn. Poprawa spójności wewnętrznej i terytorialne równoważenie rozwoju kraju poprzez promowanie integracji funkcjonalnej, tworzenie warunków dla rozprzestrzeniania się czynników rozwoju, wielofunkcyjny rozwój obszarów wiejskich oraz wykorzystanie potencjału wewnętrznego wszystkich terytoriów zaplanowano działanie 2.3.2. Restrukturyzacja i rewitalizacja obszarów zdegradowanych i miast. W punkcie tym ustalono, że działania polityki przestrzennej w odniesieniu

do zdegradowanych obszarów zurbanizowanych mają na celu przywrócenie ich funkcji administracyjnych, społecznych i gospodarczych oraz stworzenie warunków sprzyjających ich powtórnemu zagospodarowaniu dzięki skorelowanym interwencjom w sferze planowania przestrzennego, inwestycjom infrastrukturalnym oraz wsparciu zasobów ludzkich i przedsiębiorczości. Działania restrukturyzacyjne i rewitalizacyjne doprowadzą do odzyskania atrakcyjności danego obszaru lub miasta, do przywrócenia korzystnych warunków życia i podejmowania działalności gospodarczej oraz inwestycyjnej z wykorzystaniem istniejącego potencjału kulturowego i zachowaniem funkcji symbolicznych oraz przyrodniczych obszaru w procesie jego adaptacji do nowych funkcji.

2.1.3 Założenia Krajowej Polityki Miejskiej

Projekt Założeń Krajowej Polityki Miejskiej określa podstawowe definicje, zasady i cele polityki rozwoju regionalnego w Polsce na lata 2014-2020. Strategicznym celem Krajowej Polityki Miejskiej jest wzmocnienie zdolności miast i obszarów zurbanizowanych do kreowania wzrostu gospodarczego i tworzenia miejsc pracy oraz poprawa jakości życia mieszkańców. Jego realizacji posłuży 6 celów krajowych:

1. Poprawa konkurencyjności i zdolności głównych ośrodków miejskich do kreowania rozwoju, wzrostu i zatrudnienia,
2. Wspomaganie rozwoju subregionalnych i lokalnych ośrodków miejskich, przede wszystkim na obszarach problemowych polityki regionalnej (w tym na niektórych obszarach wiejskich) poprzez wzmacnianie ich funkcji oraz przeciwdziałanie ich upadkowi ekonomicznemu,
3. Odbudowa zdolności do rozwoju poprzez rewitalizację zdegradowanych społecznie, ekonomicznie i fizycznie obszarów miejskich,
4. Wspieranie zrównoważonego rozwoju ośrodków miejskich, w tym przeciwdziałanie negatywnym zjawiskom niekontrolowanej suburbanizacji,
5. Stworzenie warunków dla skutecznego, efektywnego i partnerskiego zarządzania rozwojem na obszarach miejskich, w tym w szczególności na obszarach metropolitalnych.

Wskazano, że cel polityki miejskiej dotyczący rewitalizacji obszarów zdegradowanych wynika z pilnej potrzeby skoordynowanej odpowiedzi na wyzwanie, którym jest degradacja fizyczna, społeczna i gospodarcza wielu fragmentów polskich miast, zarówno małych, jak i największych. Celem działań w zakresie rewitalizacji jest zmiana strukturalna danego obszaru – nie tylko poprawa jakości życia i walorów estetycznych, ale przede wszystkim przywrócenie na nim aktywności gospodarczej i społecznej.

2.1.4 Założenia Narodowego Planu Rewitalizacji

Narodowy Plan Rewitalizacji (NPR) ma być dokumentem rządowym, który stworzy przyjazne warunki dla prowadzenia rewitalizacji w Polsce, np. poprzez:

- projekty zmian w prawie,
- stworzenie spójnego systemu i określenie źródeł finansowania rewitalizacji,
- promowanie dobrych praktyk,
- dzielenie się wiedzą czy wypracowanie wzorcowych dokumentów.

Skierowany on będzie przede wszystkim do samorządów, ale też do społeczności lokalnych, osób prywatnych, przedsiębiorców, organizacji samorządowych. NPR ma promować ideę „powrotu do miast” – zwartych w zabudowie, ograniczających emisyjność, charakteryzujących się dbałością o zieloną infrastrukturę i jednocześnie przyjaznych mieszkańcom. Horyzont czasowy dokumentu to 2022 rok. Wyznaczenie go związane jest z jednej strony z dużymi środkami dostępnymi dla Polski z budżetu UE na lata 2014-2020 (przewiduje się, że na szeroko rozumianą rewitalizację będzie to nie mniej niż 25 mld zł), a z drugiej umożliwi zbudowanie mocnych podstaw dla krajowych instrumentów, po jego zakończeniu.

Zgodnie z NPR dobrze prowadzona rewitalizacja powinna być:

- kompleksowa poprzez zmiany w różnych sferach życia mieszkańców miasta – społecznej (np. edukacja, aktywizacja społeczna), kulturowej, gospodarczej (np. promowanie samozatrudnienia, ułatwienia w zakładaniu działalności gospodarczej), przestrzennej (np. remonty, działania infrastrukturalne dla tworzenia przyjaznego, bezpiecznego otoczenia) czy środowiskowej,
- zintegrowana poprzez współpracę i uporządkowanie działań różnych podmiotów (aby np. techniczna poprawa warunków zamieszkania na obszarach kryzysowych zawsze szła w parze z działaniami społecznymi adresowanymi do mieszkańców),
- prowadzona w ścisłej współpracy ze społecznością lokalną (a także przez nią samą),
- skoncentrowana terytorialnie, co oznacza, że powinna odnosić się do konkretnego zdegradowanego obszaru, a nie punktowych działań.

2.2 DOKUMENTY NA POZIOMIE REGIONALNYM

2.2.1 Strategia Rozwoju Województwa Dolnośląskiego

2.2.2 Regionalny Program Operacyjny Województwa Dolnośląskiego

2.2.3 Plan Zagospodarowania Przestrzennego Województwa Dolnośląskiego

2.3 DOKUMENTY NA POZIOMIE LOKALNYM

2.3.1 Strategie rozwoju społeczno-gospodarczego gmin powiatu dzierzoniowskiego

2.3.2 Programy rewitalizacji w gminach powiatu dzierzoniowskiego

3 WYZNACZENIE OBSZARÓW PROBLEMOWYCH

w opracowaniu

4 ZAŁOŻENIA PROGRAMU REWITALIZACJI
w opracowaniu

5 SYSTEM WDRAŻANIA PROGRAMU REWITALIZACJI

w opracowaniu

6 MONITORING I EWALUZACJA PROGRAMU REWITALIZACJI
w opracowaniu